

## TECHNICAL SUPPORT – PRODUCT WORKFLOW

### SDL 数字水准仪下载软件工具说明

#### 概要

SDL 工具软件提供了从索佳 SDL30M 数字水准仪下载数据记录到电脑的传输方法。SDL 工具软件适用于 Windows XP, Me, 98 或是基于 Windows 2000 等操作系统的台式电脑或笔记本电脑。此程序软件将仪器中后缀名为 SDR 或 CSV 格式的文件下载到电脑 “桌面” 或 “我的文件夹” 本地目录中。CSV 格式的文件可以被浏览、Windows Excel 软件修改或做其他用处。您可以在 SDL30M 操作手册中查看与 SDL30M 数字水准仪关于文件格式的详细介绍。

#### 必要条件

SDL 工具软件需要用 Winzip 或具有解压功能的软件来释放压缩包。

#### 安装步骤

1. 从索佳官方网站: [www.sokkia.com.cn](http://www.sokkia.com.cn) 中下载 “SDL Tool.rar” 文件并保存在电脑本地文件夹中。
2. 解压 “SDL Tool.rar” 文件夹到您指定的位置。将释放以下文件到您新建立的目录中:

**SDL\_TOOL.exe**  
**Config.csv**  
**Message.csv**

以上的三个文件是软件执行时所必需的所以这三个文件须保存在相同的文件夹中。“SDL\_Tool.exe” 是可执行文件: 双击这个文件就可以打开传输软件的操作界面。“message.csv” 文件中包含软件不同菜单项目和命令的名称。“config.csv” 文件中含有此软件的配置信息。以下举例说明, 见图 1。

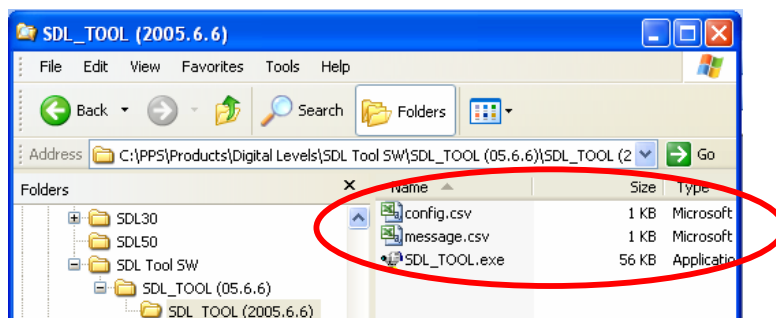


图 1

注意: 请确认复制 “SDL\_Tool.exe” 文件到您驱动器中安全的位置以确保发生问题时能重新安装。

## 基本操作步骤

### 仪器-第一步

1. 连接索佳 DOC27 或类似的数据传输电缆到 SDL30M 数字水准仪数据接口。  
(见图 2).



图 2

2. 请将数据传输电缆的另一头连接到电脑串口上。(下图是索佳 DOC27 电缆连接到 9 芯的串口)。



图 3

3. 按[PWR]按钮打开 SDL30M 数字水准仪。
4. 在仪器上按[MENU]按钮进入到主菜单屏幕。选择菜单项目“JOB”。



图 4

5. 选择好“JOB”菜单项目后按[ENTER]按钮（在 SDL30M 前面较大的箭头）。将显示文件菜单。



图 5

6. 在文件菜单中，选择“Select”菜单项目。按[RIGHT ARROW]按钮两次操作到“Output”菜单[ENTER]按钮选择输出菜单。您可以将看到的文件输出到选择的菜单。



图 6

7. 请选择要输出的文件，重复按[RIGHT ARROW]按钮一直到需要的文件名出现到屏幕上。

注意：如果您按得过快导致快速跳过所需要的文件，请继续按[RIGHT ARROW]按钮。SDL30M 默认有 20 个文件。一旦查找的是最后的文件，列表将继续从头开始或第一个文件开始。一旦找到需要的文件，按[ENTER]按钮。将出现选择文件格式输出的屏幕。

#### 仪器-文件输出-格式选择

8. 在选择文件格式输出的屏幕中，您可以选择并输出到计算机“CSV”（Comma-Delimited Text）或“SDR2X”（索佳数据记录，类型 2）中任意一种文件格式。按[RIGHT ARROW]按钮到需要的文件格式。如果您确认备注和输出的设置在这个点，STOP 并进入 **Computer Download Steps** 流程步骤。

注意：如果您没有确认通讯设置，您可以按[MENU]按钮进入普通设置菜单。按[ESC]按钮从普通设置返回到 CSV 下载屏幕。详细的操作步骤可以在 SDL30M 仪器操作手册中找到。

#### 介绍-“CSV”文件格式“STX-ETX”设置：

如果您用“CSV”格式发送工作文件，请确认“STX-ETX”仪器中的设置。从选择文件格式输出的屏幕中，按[MENU]按钮两次。将调出 CSV STX-ETX 选择设置屏幕。如要用 SDL 工具软件接收需要的文件，将其设置成“Yes”。按[RIGHT ARROW]选择到“YES”后按[ENTER]确认。

## 计算机-下载文件

9. 在电脑中，双击 SDL 工具图标来运行 SDL 工具软件。（SDL 工具应用窗口如图 6 显示）。

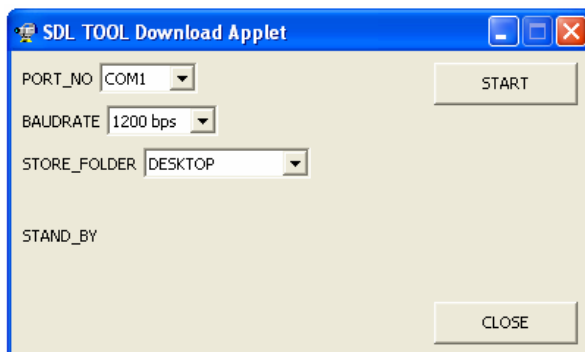


图 6

10. 开始下载程序前，请先确认和 **SDL30M** 数字水准仪相同的传输比特率。检查通讯端口和您通讯电缆修改参数。您可以根据左边的提示点击小箭头来选择比特率和通讯端口。见图 7

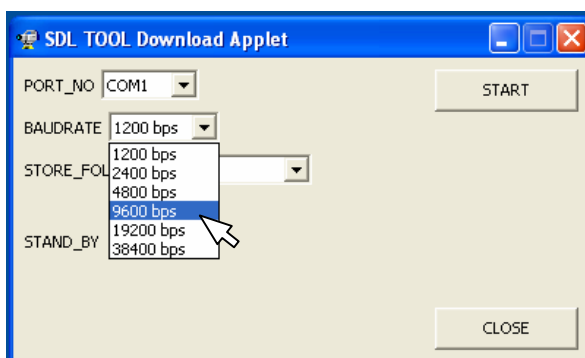


图 7

11. 按 **SDL** 工具软件屏幕上的[START]按钮开始下载步骤。下一步，确认仪器准备好传输数据后按仪器上[ENTER]按钮。**SDL** 工具软件如显示 “Receive\_Data” 则数据将开始传输到电脑中。您可以在操作界面上看到数据从仪器传输到电脑的过程。见图 8。

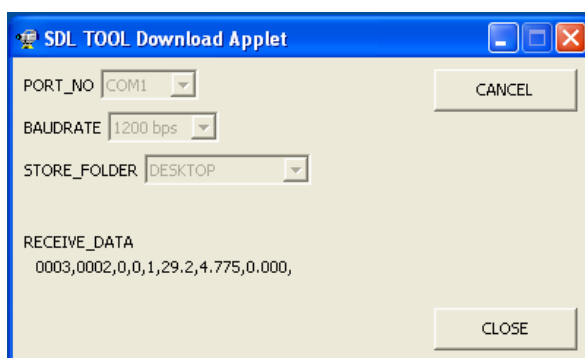


图 8

12. 一旦完成数据传输的过程，仪器操作屏幕上菜单将返回到文件选择屏幕与此同时 SDL 工具软件界面显示为“Complete”。数据文件将被建立在您电脑中的“桌面”或“我的文档”两者之一的目录中。文件显示内容见图 9:

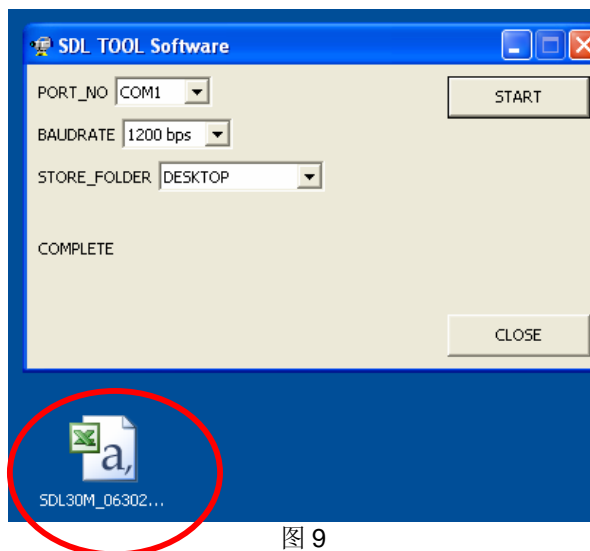


图 9

注意：当发送“CSV”或“SDR2X”之中任意一种文件格式时，此文件的后缀名如“.csv”的文本文件需要用微软的 Excel 或则类似的软件打开。

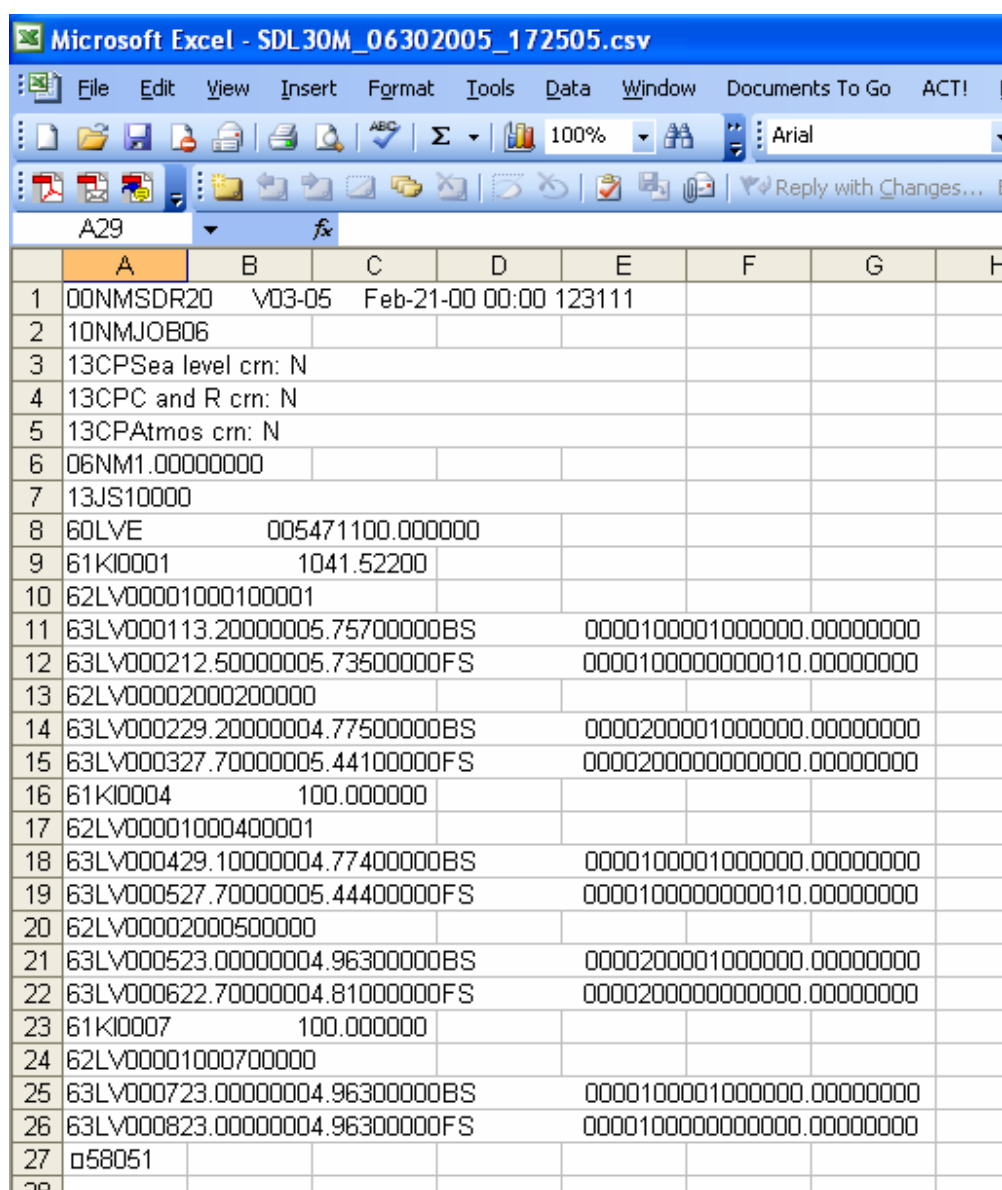
13. 您现在可以通过按[CLOSE]按钮关闭 SDL 工具软件。仪器现在已经断开与电脑的连接并通过同时按[LIGHT]和[PWR]按钮关闭仪器电源。
14. 您可以通过双击文件图标来查看新建立的文件。

## 处理完成

下图为“CSV”文件类似图：

	A	B	C	D	E	F	G	H	I
1	SDL30	1207	5471	JOB06	1	11			
2	1	1	0	1	1	13.2	5.757	1041.522	
3	2	2	0	1	2	12.5	5.735	1041.544	
4	3	2	0	0	1	29.2	4.775	0	
5	4	3	0	0	2	27.7	5.441	-0.666	
6	5	4	0	1	1	29.1	4.774	100	
7	6	5	0	1	2	27.7	5.444	99.33	
8	7	5	0	0	1	23	4.963	0	
9	8	6	0	0	2	22.7	4.81	0.153	
10	9	7	0	1	1	23	4.963	100	
11	10	8	0	1	2	23	4.963	100	
12									
13									
14									

下图为“SDR2X”格式文件类似图：



	A	B	C	D	E	F	G	H
1	00NMSDR20	V03-05	Feb-21-00 00:00	123111				
2	10NMJOB06							
3	13CPSea level crn: N							
4	13CPC and R crn: N							
5	13CPAtmos crn: N							
6	06NM1.00000000							
7	13JS10000							
8	60LVE	005471100.000000						
9	61KI0001	1041.52200						
10	62LV00001000100001							
11	63LV000113.20000005.75700000BS				0000100001000000.00000000			
12	63LV000212.50000005.73500000FS				0000100000000010.00000000			
13	62LV00002000200000							
14	63LV000229.20000004.77500000BS				0000200001000000.00000000			
15	63LV000327.70000005.44100000FS				0000200000000000.00000000			
16	61KI0004	100.000000						
17	62LV00001000400001							
18	63LV000429.10000004.77400000BS				0000100001000000.00000000			
19	63LV000527.70000005.44400000FS				0000100000000010.00000000			
20	62LV00002000500000							
21	63LV000523.00000004.96300000BS				0000200001000000.00000000			
22	63LV000622.70000004.81000000FS				0000200000000000.00000000			
23	61KI0007	100.000000						
24	62LV00001000700000							
25	63LV000723.00000004.96300000BS				0000100001000000.00000000			
26	63LV000823.00000004.96300000FS				0000100000000000.00000000			
27	058051							
28								

注意：“SDR2X”格式的文件在结尾处用一个不平常的“页脚”或最后的代码。它可以从文件中被删除。此文件的结构是“SDR”格式，但是文件类型是“.csv”。您可以删除“页脚”，关闭文件并且改变文件的扩展名为“.sdr”建立适当的SDR文件。

## Technical Support Contact Information

Website: <http://www.sokkia.com.cn>

Phone: 021-63541844

Fax: 021-63172083

Email: [sokkia@sokkia.com.cn](mailto:sokkia@sokkia.com.cn)