

微 PE 修改版制作双启维护盘实例演示

准备工作：

所需硬件：U 盘或移动硬盘一个、电脑一台 所需软件：软碟通、傲梅分区助手、BOOTICE
所用镜像：WePE64. V1.0. Mod. iso

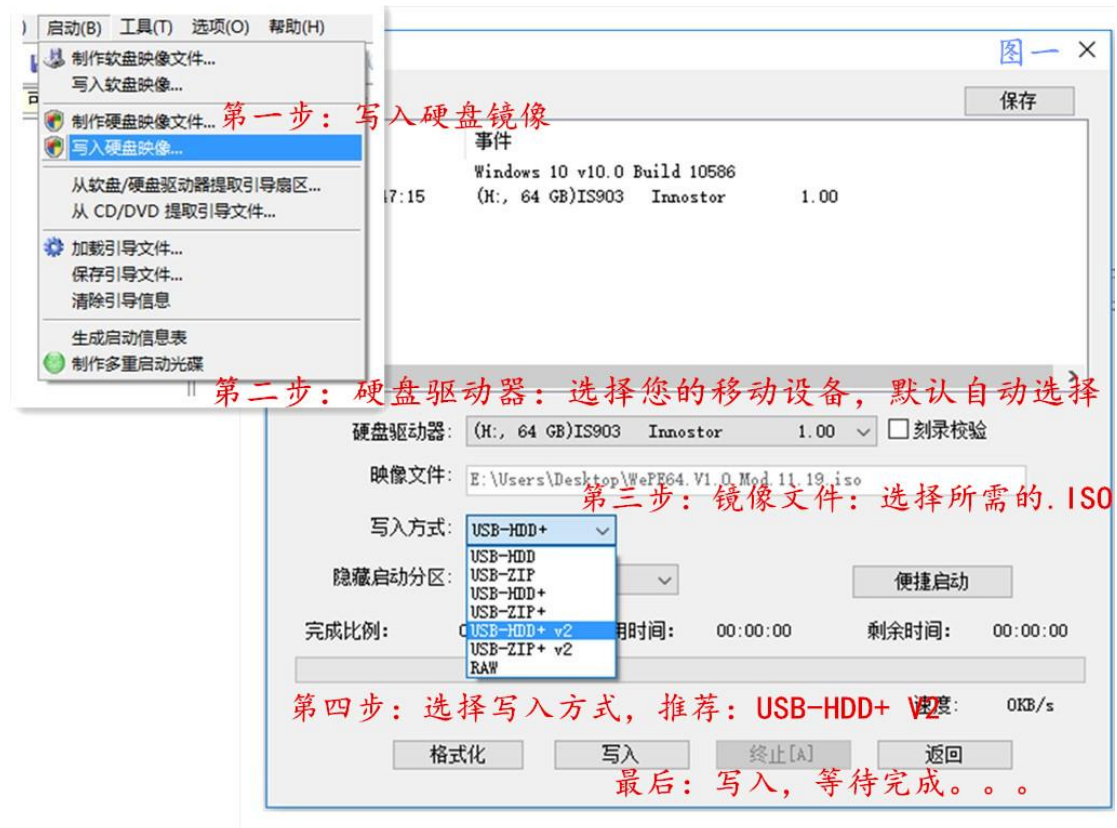
注：软碟通下称：UltraISO 傲梅分区助手下称：分区助手 WePE64. V1.0. Mod. iso 下称：.ISO

实例演示：

一、制作双启维护盘 【 Legacy/UEFI 】

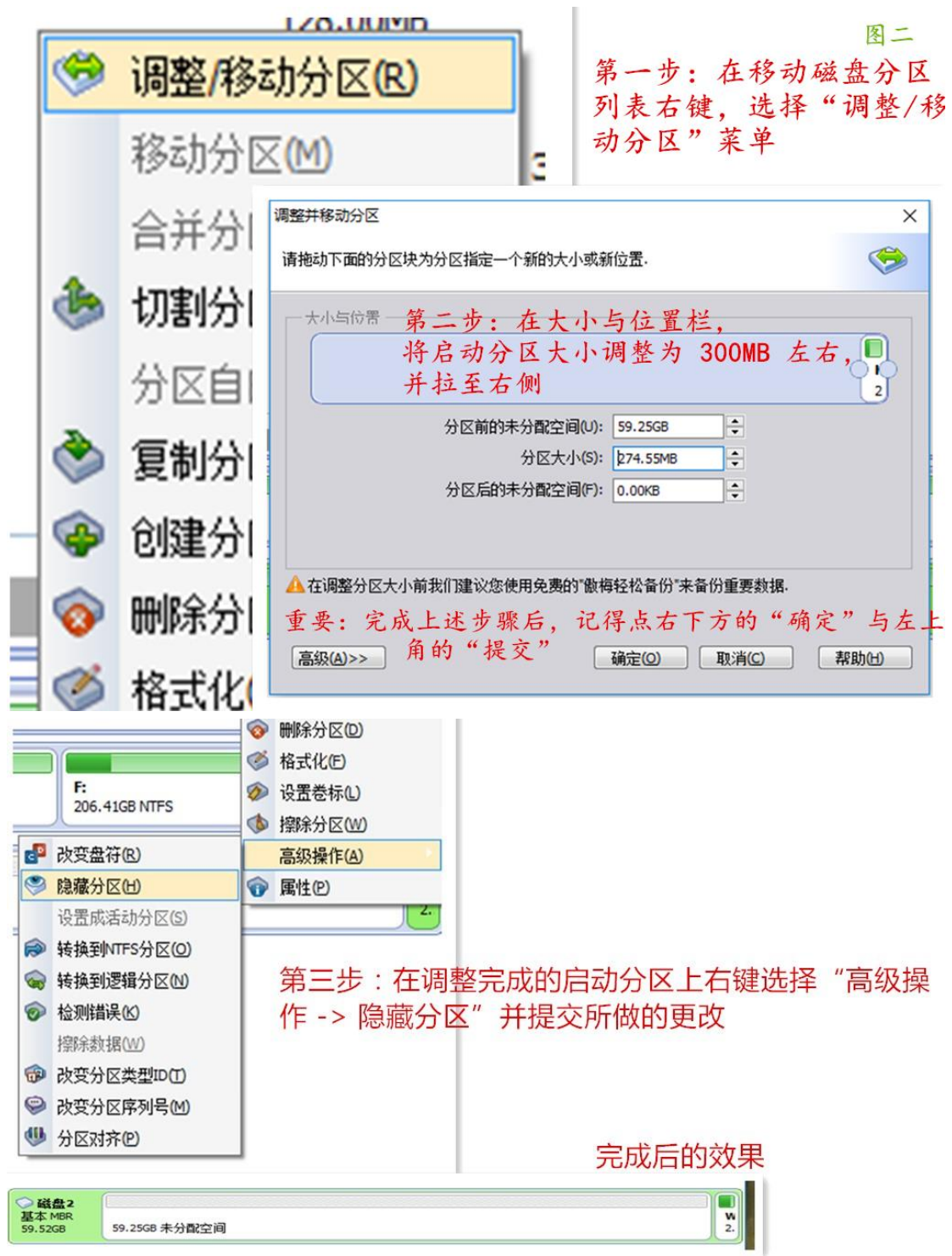
特别说明： 1、制作过程需要格式化您的设备，在制作前，请先备份移动设备内的数据！
2、建议使用 4GB 以上容量 USB 3.0 设备，以保证读写速度！

1. 使用 UltraISO，不隐藏方式将 .ISO 镜像写入到移动设备（图一）
（USB-ZIP+ V2、USB-HDD+ V2 如何选择？相对老主板选择前者，否则选择后者）

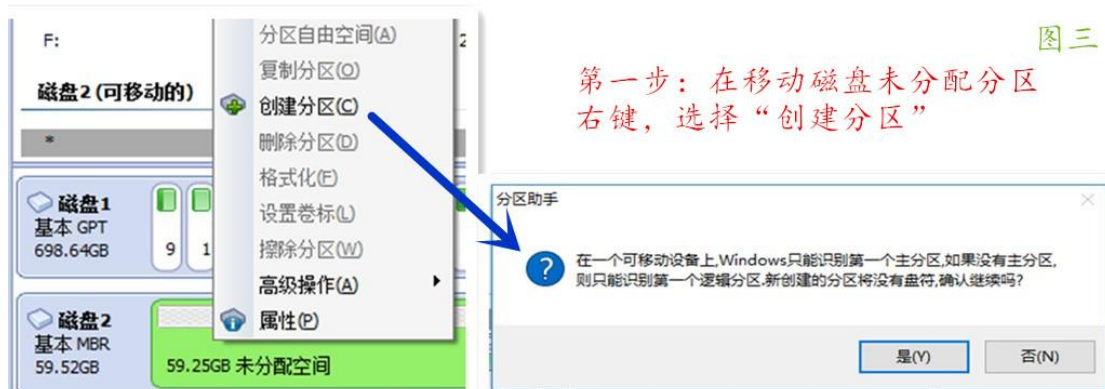


2. 使用分区助手，对启动分区进行隐藏与划分数据分区（可防格式化）

(1) 启动分区隐藏与分配（图二）



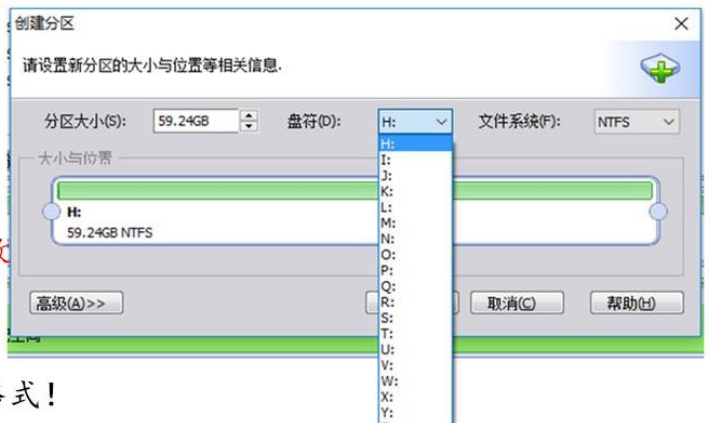
(2) 划分数据分区（图三）



第二步：在创建分区页面，将文件格式选择为 NTFS，并指派一盘符

确定后，提交所做的更改

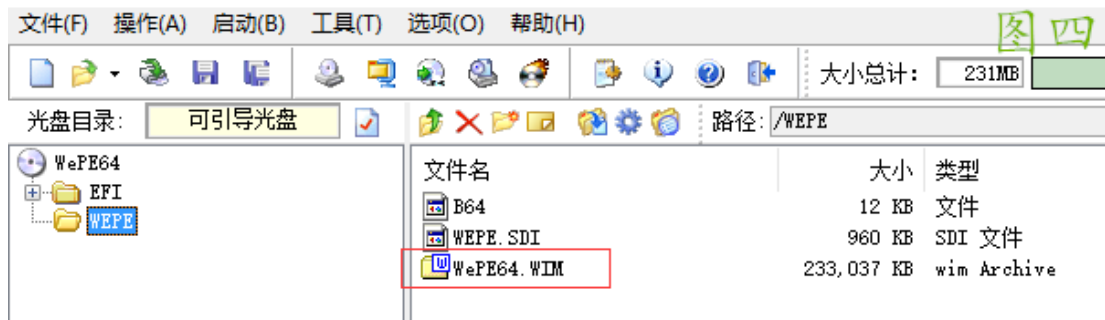
建议：完成上述所有操作后，用系统自带工具，格式化数据分区为 ExFat 格式！



至此双启维护盘制作完成！

二、对现有双启维护盘无损升级 PE 维护版本

1. 使用 UltraISO，提取最新 ISO 镜像内的 WIM 【下称：步骤一】（图四）



2. 使用 BOOTICE，将隐藏的启动分区，暂时设置为可见【下称：步骤二】（图五）



图五

第一步：目标磁盘，选择您的移动设备，默认自动选择

第二步：选择“分区管理”

第三步：选中隐藏的 FAT32 启动分区，点击下方的设为可见按钮



- 返回桌面，打开“此电脑”此时显示的移动设备盘符为启动分区。打开 WEPE 文件夹，替换“步骤一”中，提取的.WIM 同名文件（图六）

图六



把从新版 .ISO 镜像中提取的 .WIM 与目录下的同名文件替换



- 回到 BOOTICE，参考“步骤二”选中 ExFat 数据分区，点击下方的设为可见按钮，即可完成无损升级 PE 维护版本的整个过程（启动分区会被自动隐藏）。至此无损升级 PE 维护版本完成！

特别声明：

无偿提供，作者仅偶尔对使用者作一些友情帮助，但恕不对造成的损失负责。

此文档由 Aaron 于 2015 年 11 月 26 日 下午 编辑整理。