

BGP100 Bluetooth GamePad

Symbian Series 60 Mobile Devices

使用者手冊



GAMEPAD

制造商声明

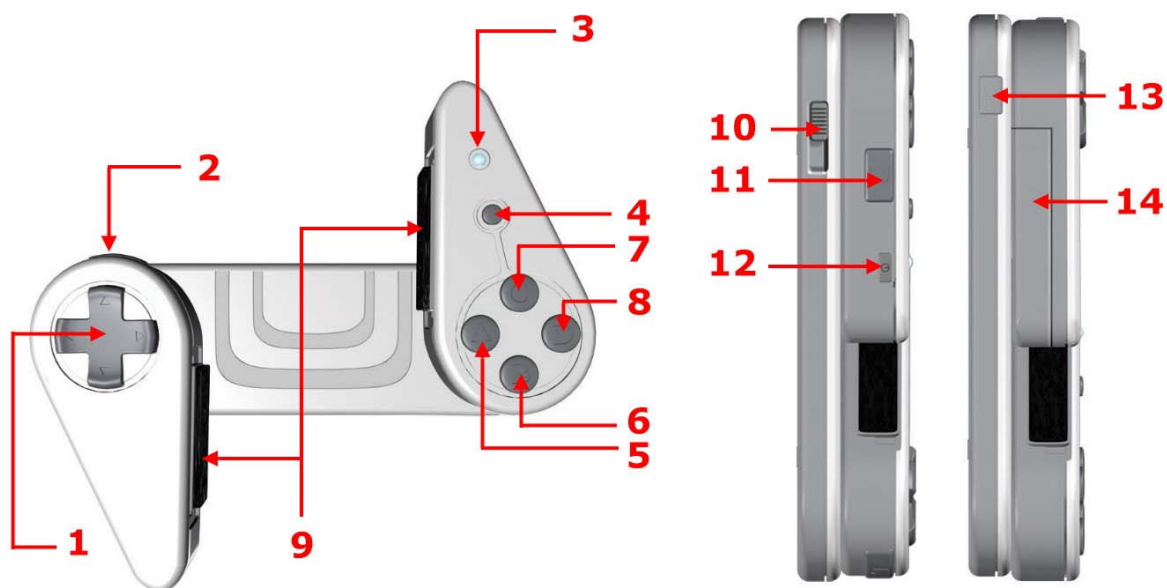
本文件数据可随时变更内容，且本文件不具有合约功能。厂商保留可对这份数据内容随时修改之权利，或所提供的产品进行修改等变化，无义务随时知会任何人。在任何情况下，即使在知会后所造成伤害的可能性，厂商毋需对于直接、间接、特殊情况或是使用产品、文件所伴随产生的损坏负责。本份数据享有版权保护。所有的权利皆有保留。无论如何，本手册的任何部分在经作者书面同意前，皆不能拷贝、不可以任何形式传送，或者做任何目的运用。在这份文件里出现的产品名字为授权取得。在本份文件所有商标、产品名称或是厂商名称之著作权皆为原厂所有。

目录

制造商声明	2
BGP100 Bluetooth GamePad 介绍	4
➤ GamePad 的特色.....	4
➤ GamePad 的使用.....	5
安装 GamePad 驱动程序	7
➤ 使用前注意事项.....	7
➤ 系统需求.....	7
➤ 驱动程序的安装 / 移除 / 升级.....	7
GamePad 软件接口简介	10
GamePad 软件接口说明	11
➤ 启动蓝芽摇杆.....	11
➤ 自动连结.....	12
➤ 省电模式.....	12
➤ 关于.....	12
➤ 定义 " 上, 下, 左, 右 " 方向键, " 左, 右 " 功能键, 和 " 开始 " 键.....	13
➤ 定义 " A, B, C, D " 按钮.....	17
附录	19
➤ 附录 1 : 电源指示灯.....	19
➤ 附录 2 : 产品技术规格.....	20
➤ 附录 3 : 疑难排解.....	21

BGP100 Bluetooth GamePad 介绍

● GamePad 的特色



1. 上 / 下 / 左 / 右 方向键
2. L 键
3. 电源指示灯
4. “Start” 键
5. 按钮 “A”
6. 按钮 “B”
7. 按钮 “C”
8. 按钮 “D”
9. 可调整橡胶滑片

10. 固定卡榫
11. “R” 键
12. 电源开关
13. 可调整按钮
14. 电池盖

● GamePad 的使用

步骤1：

打开位于右翼右侧(R 键上方)的电源开关。

请检查电源指示灯的状态：

开启的瞬间将会同时闪红和绿灯，
表示电源已经开启。(图 1)

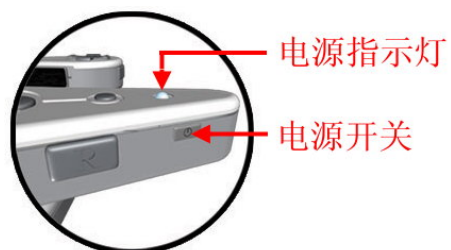


图 1

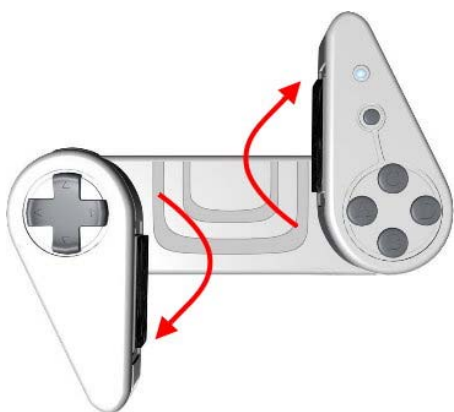


图 2

步骤 2:

将左翼向下或右翼向上搬动

(只搬动一边，两边将会同时反向移动)
直到感觉摇杆固定住(喀一声)。

(图 2)

步骤3：

将您的手机放置于摇杆中央。

此时可以调整橡胶滑片 (位于左右翼的左右内边) 以避免误触到手机左右两边的按钮(键)。(图 3)



图 3

步骤 4 :

按下位于左翼下方的调整按钮，此按钮将自动紧缩左右翼并将手机置于最佳位置。(图 4)



图 4

步骤 5 :

最后，推动位于右翼 R 键下方的固定卡榫。这项装置能够让夹住手机的两翼更加牢固，以防止您的手机从 GamePad 上掉落。(图 5)



图 5

安装 GamePad 驱动程序

● 使用前注意事项

- ✧ 检查 GamePad 上的电池状态，当电源开启的瞬间，电源指示灯将会同时闪红和绿灯。
- ✧ 请先确认是否有其它应用程序正在使用您手机上蓝芽功能。若有，请先将此应用程序关闭。

● 系统需求

- ✧ 手机操作系统：Symbian Series 60
- ✧ 最少 100KB 手机储存空间
- ✧ 计算机的操作系统：Windows 2000 / XP
- ✧ 计算机端安装套件 PC suite (手机原厂附的应用软件，必须先安装于计算机上)

● 驱动程序的安装 / 移除 / 升级

➤ 安装

将安装光盘放入光驱后，可利用安装光盘 PC suite 或无线（红外线或蓝芽）来安装驱动程序。

(请注意：当档案已经传送至您的手机时，将会跳出“GamePad”档案的讯息在手机屏幕上。点选“检视”，将会出现安全性警告“无法验证供货商。是否能要继续？”，按下“是”，然后按下“安装”)

➤ 由安装光盘安装应用程序

1. 确认您的手机与 PC 已经透过计算机端安装套件 PC suite 联机。
2. 将 GamePad 的安装光盘放入 PC 的光驱。
3. 按照 PC 屏幕上的指示安装驱动程序。
4. 当安装完成后，您的手机主页将会出现 GamePad 的图示。

➤ 由 **PC Suite** 的 **Application Installer** 来安装应用程序到 **Series 60 Smartphone**

1. 开启您计算机上 PC suite，然后点选“Install applications”。(图 6)

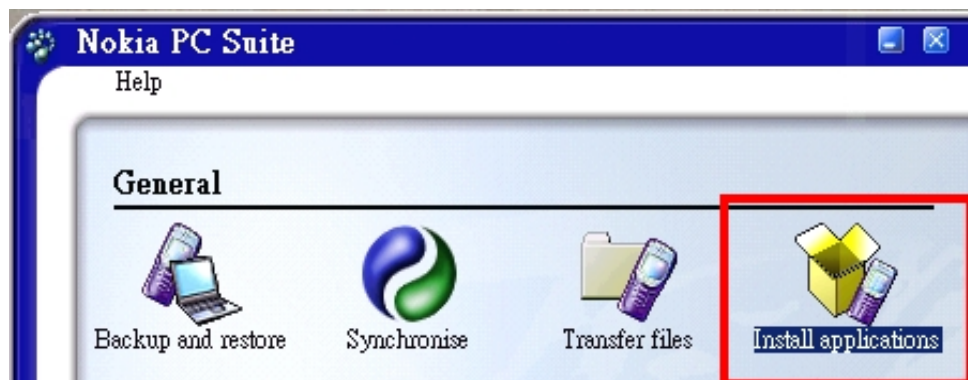


图 6

2. 在此安装软件中，在左边窗口中的“我的计算机”，请选择路径为 光驱目录>> Files >> Series60 >> Language。(图 7)

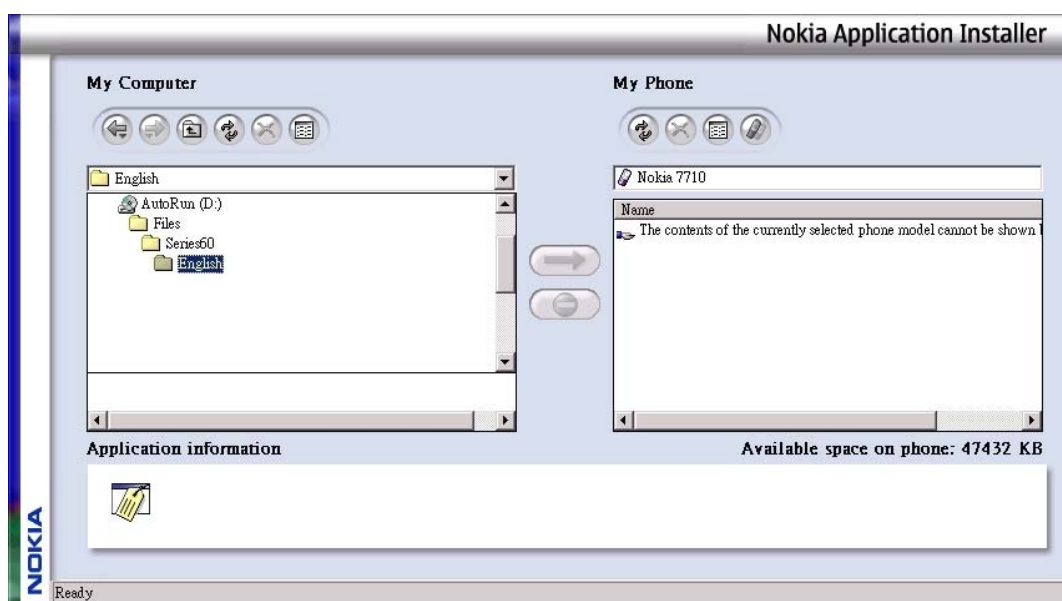


图 7

3. 点选 “GamePad.sis” 来完成安装。

➤ 使用红外线或蓝芽传输来安装应用程序到 **Series 60 Smartphone**

1. 请先关闭手机上正在使用红外线 / 蓝芽的应用程序。
2. 依照您计算机上红外线 / 蓝芽软件指示将档案传送到您的手机。
(档案路径：光驱目录 >> Files >> Series60 >> Language >> GamePad.sis)
3. 当程序安装成功，GamePad 的图示将显示在主
页上。(图 8)



图 8

➤ 移除

步骤 1：

确认程序已与手机断线，并已关闭。

步骤 2：

选择工具 → 程序管理 → GamePad → 移除。(图 9)



图 9

➤ 升级

请经常确认代理商网站是否有新版本应用程序发行。

(请注意：在您安装新版本驱动程序之前，请从您的手机移除旧版本驱动程序)。

GamePad 软件接口简介

- 程序接口共有二个分页 " 设定 " , " 关于 "。(图 10)



图 10

- 如何切换分页 ?

方法一 :

使用手机上的左、右方向键进行切换。

方法二 :

使用手机上的左功能键选择 " 选项 " ,
从跳出选单中进行切换。(图 11)

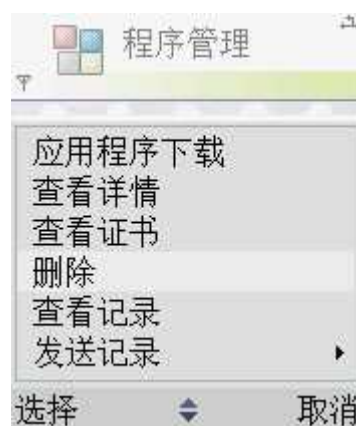


图 11

GamePad 软件接口说明

➤ 启动蓝芽摇杆

● 如何建立联机？

步骤 1：

打开 GamePad 的电源开关。电源指示灯将在开启瞬间将同时闪红和绿灯。当它每两秒闪一下绿灯，即表示 GamePad 正在等待联机状态。

步骤 2：

在您的手机的主页面上点选“GamePad”
(图 12)



图 12



图 13

步骤 3：

在“启动蓝芽摇杆”选择“启动”，
此时手机会开始搜寻蓝芽摇杆，并自动联机。
(图 13).

步骤 4：

当联机成功建立，
您将能够在您的手机上面找到蓝芽标志(图 14)。
此时电源指示灯将会每四秒闪两次绿灯。

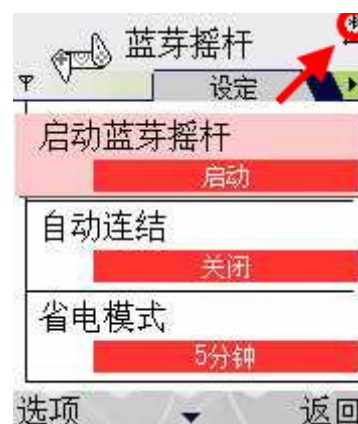


图 14

➤ 自动连结

当第一次联机成功后，你可以在“自动连结”选择“启动”，则下次再连结时，程序会立即与上次联机的蓝牙摇杆建立联机，不需再花时间搜寻。

(请注意：请勿在第一次联机尚未完成之前启动“自动连结”)。

➤ 省电模式

当摇杆的闲置时间超过此项设定值后，程序将会自动切断手机与 GamePad 之间的联机，以节省手机电力。(图 15)



图 15

➤ 关于

如何得知您正在使用的 GamePad 驱动程序版本？

请切换到“关于”页面 (图 16)

在图中您将能够得知，

驱动程序版本为 v 1.50

语言版本的简写为，

英文版本：EN

繁体中文版本：TW

简体中文版本：CN



图 16

➤ 定义“上”方向键

定义 GamePad 的“上”方向键为：

“上，下，左，右”方向键，“选择”键，“左，右”功能键，“首页”键，“开始”键，“数字 0~9”，和“*” / “#”符号键。(图 17)



图 17

➤ 定义“下”方向键

定义 GamePad 的“下”方向键为：

“上，下，左，右”方向键，“选择”键，“左，右”功能键，“首页”键，“开始”键，“数字 0~9”，和“*” / “#”符号键。(图 18)



图 18

➤ 定义“左”方向键

定义 GamePad 的“左”方向键为：

“上，下，左，右”方向键，“选择”键，“左，右”功能键，“首页”键，“开始”键，“数字 0~9”，和“*” / “#”符号键。(图 19)

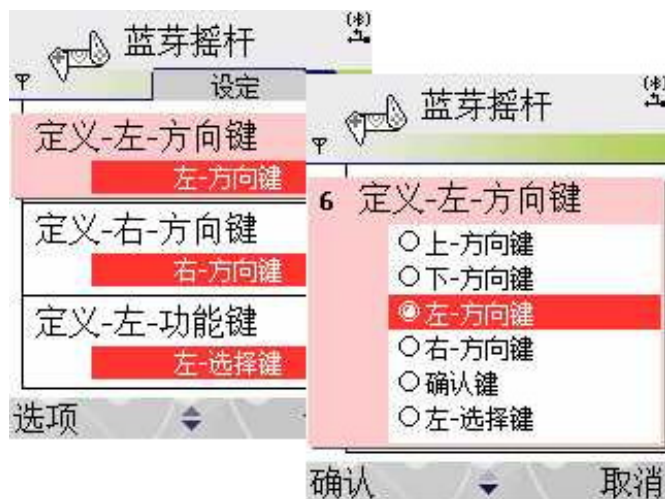


图 19

➤ 定义“右”方向键

定义 GamePad 的“右”方向键为：

“上，下，左，右”方向键，“选择”键，“左，右”功能键，“首页”键，“开始”键，“数字 0~9”，和“*” / “#”符号键。(图 20)



图 20

➤ 定义“左”功能键

定义 GamePad 的“左”功能键为：

“上，下，左，右”方向键，“选择”键，“左，右”功能键，“首页”键，“开始”键，“数字 0~9”，和“*” / “#”符号键。(图 21)



图 21

➤ 定义“右”功能键

定义 GamePad 的“右”功能键为：

“上，下，左，右”方向键，“选择”键，“左，右”功能键，“首页”键，“开始”键，“数字 0~9”，和“*” / “#”符号键。(图 22)



图 22

➤ 定义“开始”键

定义 GamePad 的“开始”键为：

“上，下，左，右”方向键，“选择”键，“左，右”功能键，“首页”键，“开始”键，“数字 0~9”，和“*” / “#”符号键。（图 23）



图 23

➤ 定义按钮“A”

定义 GamePa 的按钮“A”为：

“上，下，左，右”方向键，“选择”键，“左，右”功能键，“首页”键，“开始”键，“数字 0~9”，和“*” / “#”符号键。（图 24）



图 24

➤ 定义按钮“B”

定义 GamePad 的按钮“B”为：
“上，下，左，右”方向键，“选择”键，“左，右”功能键，“首页”键，“开始”键，“数字 0~9”，和“*” / “#”符号键。（图 25）



图 25

➤ 定义按钮“C”

定义 GamePad 的按钮“C”为：
“上，下，左，右”方向键，“选择”键，“左，右”功能键，“首页”键，“开始”键，“数字 0~9”，和“*” / “#”符号键。（图 26）

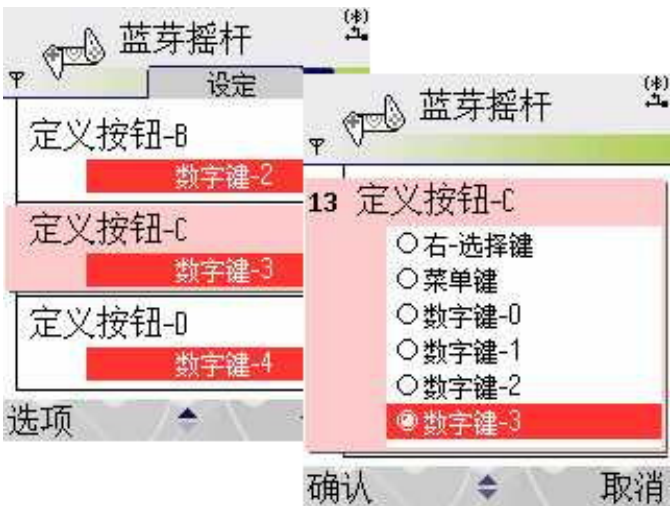


图 26

➤ 定义按钮"D"

定义 GamePad 的按钮"D"为：

"上,下,左,右"方向键,"选择"键,"左,右"功能键,"首页"键,"开始"键,"数字0~9",和"*"/"#"符号键。(图 27)



图 27

附录

● **附录 1：电源指示灯**

电源指示灯 位在 GamePad 右翼 START 键前方，可表示 GamePad 目前状况。

- 1) 电源指示灯 会在您打开 GamePad 开关时同时闪红和绿灯。
- 2) 当 电源指示灯 闪绿灯大约两秒一次，GamePad 处于待联机状态。
- 3) 当 电源指示灯 闪绿灯大约四秒两次，GamePad 已经与 Pocket PC 联机，并且随时可以开始使用。
- 4) 当 电源指示灯 只闪红灯时，表示电池电力已不足，您将需要更换您的电池来保持最佳操作状态。

● 附录 2：产品技术规格

1) 功能

方 向 键	上 / 下 / 左 / 右 (四方向键)
常用按钮	6 (A, B, C, D, 左和右功能键)
Start 键	1
支援多国语系	

2) 电子

电 源 指 示 灯	1
电 池	1 (1.5V “AAA” 电池)
电 源 开 关	1
待 机 电 流	1 ~ 10 mA
操 作 电 流	2 ~ 50 mA
待 机 时 间	39 小时 (未連線)
	9 小时 (已連線)
操 作 时 间	3.5 小时

3) 机构

关 闭 时 尺 寸	145 mm x 44 mm x 30.5 mm
张 开 时 尺 寸	145 mm x 127.32 mm x 30.5 mm
重 量 (含电池)	130.2 g

4) 操作环境

操作时温度	-10 ~ 50°C (湿度 5 ~ 90%RH)
保存时温度	-30 ~ 70°C (湿度 5 ~ 90%RH)
相 对 湿 度	95% at 65°C
抵 抗 ESD	±8KV

● 附录 3：疑难排解

1. 我的手机与 GamePad 连接后无反应。

- ✧ 从电源指示灯检查状态 GamePad 是否已经正确与手机连接或是您需要更换 GamePad 电池。
- ✧ 也许是您的手机需要充电

2. 是否能够将 GamePad 驱动程序储存于记忆卡？

- ✧ 是的。

3. 无法移除 GamePad 驱动程序。

- ✧ 请确认 GamePad 是否在联机状态。如果是，请先关闭驱动程序然后再移除一次。

4. 为何游戏有时延迟有时正常。

- ✧ 由于您手机的内存不足，所以会发生游戏有时候延迟有时候正常的状态。这时候请将您的手机关机再开机一次。