

# BGP100 Bluetooth GamePad

Microsoft Pocket PC 2003/Phone Edition

使用者手冊



# GAMEPAD

## **製造商聲明**

本文件資料可隨時變更內容，且本文件不具有合約功能。廠商保留可對這份資料內容隨時修改之權利，或所提供的產品進行修改等變化，無義務隨時知會任何人。在任何情況下，即使在知會後所造成傷害的可能性，廠商毋需對於直接、間接、特殊情況或是使用產品、文件所伴隨產生的損壞負責任。本份資料享有版權保護。所有的權利皆有保留。無論如何，本手冊的任何部分在經作者書面同意前，皆不能拷貝、不可以任何形式傳送，或者做任何目的運用。在這份文件裡出現的產品名字為授權取得。在本份文件所有商標、產品名稱或是廠商名稱之著作權皆為原廠所有。

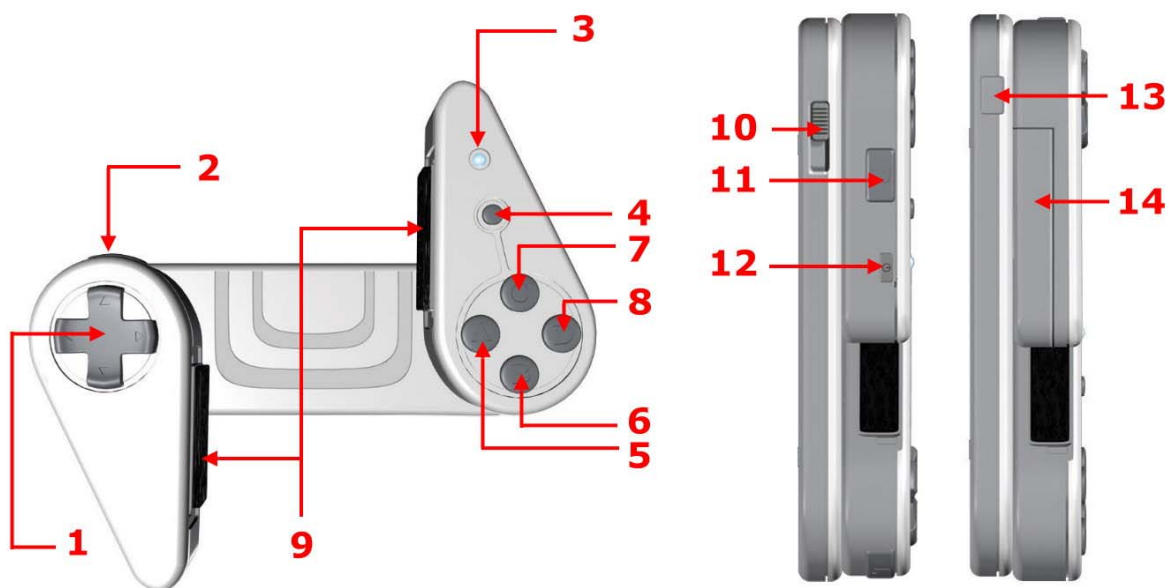
## 目錄

---

製造商聲明 .....	1
BGP100 GamePad 介紹 .....	3
➤ GamePad 的特色 .....	3
➤ GamePad 的使用 .....	4
安裝 GamePad 驅動程式 .....	6
➤ 使用前注意事項 .....	6
➤ 系統需求 .....	6
➤ 驅動程式的安裝 / 移除 / 升級 .....	6
GamePad 軟體介面簡介 .....	8
GamePad 軟體介面說明 .....	9
➤ 啟動 GamePad .....	9
➤ 自動連結 .....	11
➤ 關於軟體 .....	11
➤ 定義 GamePad 的按鈕 / 按鍵 .....	12
附錄 .....	14
➤ 附錄 1：電源指示燈 .....	14
➤ 附錄 2：產品技術規格 .....	15
➤ 附錄 3：疑難排解 .....	16

## BGP100 GamePad 介紹

### ● GamePad 的特色



1. 上 / 下 / 左 / 右 方向鍵
2. “L” 鍵
3. 電源指示燈
4. “Start” 鍵
5. 按鈕 “A”
6. 按鈕 “B”
7. 按鈕 “C”
8. 按鈕 “D”
9. 可調整橡膠滑片

10. 固定卡榫
11. “R” 鍵
12. 電源開關
13. 可調整按鈕
14. 電池蓋

- GamePad 的使用

**步驟 1：**

打開位於右翼右側 (R 鍵上方) 的電源開關。

請檢查 電源指示燈 的狀態：

開啓的瞬間將會同時閃紅和綠燈，  
表示電源已經開啓。

(如圖 1)

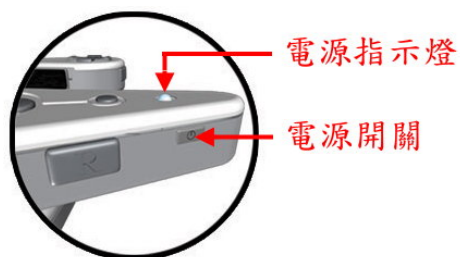


圖 1

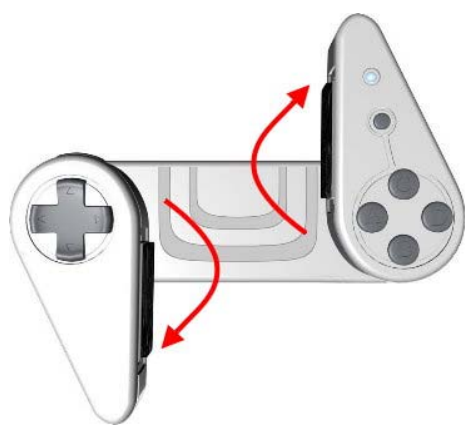


圖 2

**步驟 2：**

將左翼向下或右翼向上搬動

(只搬動一邊，兩邊將會同時反向移動)  
直到感覺搖桿固定住(喀一聲)。

(如圖 2)

**步驟 3：**

將 Pocket PC 放置於搖桿中央。

此時可以調整橡膠滑片，(位於左右翼的左右內邊) 以避免接觸到 Pocket PC 左右兩邊的按鈕(鍵)。

(如圖 3)



圖 3

**步驟4：**

按下位於左翼下方的調整按鈕，此按鈕能幫助調整您的 Pocket PC 於最佳位置。  
(如圖 4)



圖 4

**步驟5：**

最後，推動位於右翼 R 鍵下方的固定卡榫。  
這項裝置能夠讓夾住 PDA 的兩翼更加牢固，以防止您的 PDA 從 GamePad 上掉落。(如圖 5)



圖 5

## 安裝 GamePad 驅動程式

### ● 使用前注意事項

- 1) 檢查 GamePad 上的電池狀態，當電源開啓的瞬間，電源指示燈 將會同時閃紅和綠燈。
- 2) 請先確認是否有其他應用程式正在使用您 Pocket PC 上藍芽功能。  
若有，請先將此應用程式關閉。

### ● 系統需求

- ✧ 內建藍芽的 Microsoft Pocket PC 2003
- ✧ 您的 Pocket PC 需要最少 450KB 的記憶容量
- ✧ 電腦的作業系統：Windows 2000 / XP
- ✧ 爲了能夠複製檔案到您的 Pocket PC，您的 PC 需要有同步傳輸軟體，  
即 Microsoft ActiveSync 3.6 版或者更高版本

### ● 驅動程式的安裝 / 移除 / 升級

#### 安裝 GamePad 驅動程式

1. 使用您 PC 的 ActiveSync 經由 紅外線 / 傳輸線 來連接 Microsoft Pocket PC 2003。
2. 將 GamePad 的軟體光碟放入 PC 的光碟機。
3. 按照 PC 螢幕上的指示完整的安裝軟體。
4. 當安裝完成，您將能夠在 Pocket PC 【開始】選單中找到 GamePad 的圖示。  
(如圖 6)



圖 6



## 移除 GamePad 驅動程式

### 步驟 1：

確認 GamePad 和 Pocket PC 並無連線。

### 步驟 2：

點選 開始→設定→系統→移除程式，選擇 “Bluetooth GamePad” 然後按下移除。  
(如圖 7)

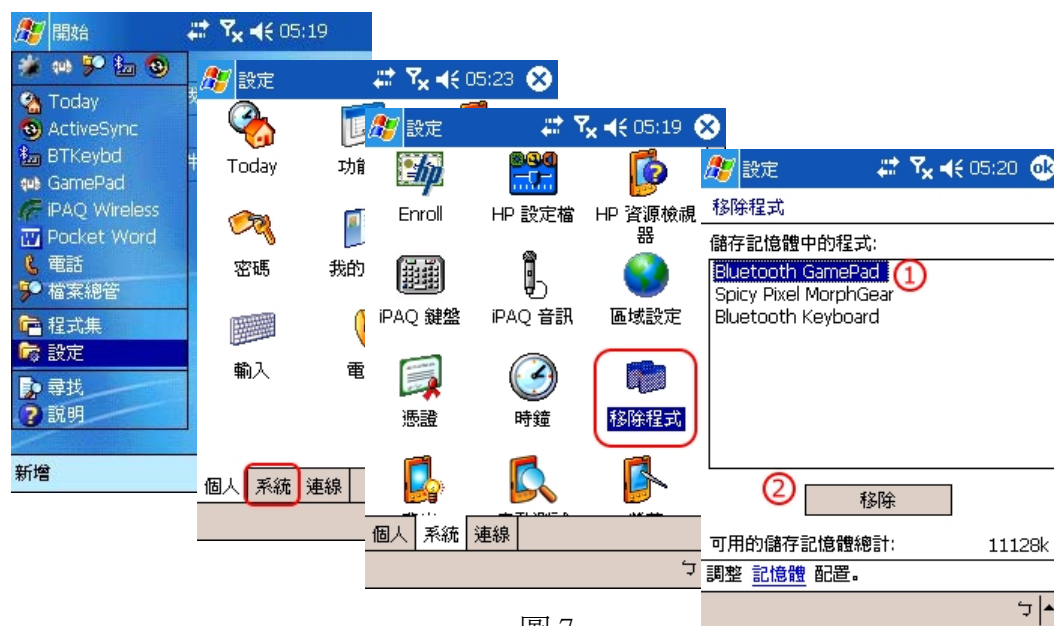


圖 7

## 升級 GamePad 驅動程式

請經常確認代理商網站是否有新版本驅動程式發行。

(請注意：在您安裝新版本驅動程式之前，請從您的 Pocket PC 移除舊版本驅動程式)。



## GamePad 軟體介面簡介

- 當您點選 “GamePad”，您將能夠看見圖 8 的 “設定” 和 “關於”



圖 8

## GamePad 軟體介面說明

---

### ➤ 啟動 *GamePad*

- 如何將 GamePad 與 Pocket PC 連線？

#### 步驟 1：

打開 GamePad 的電源開關。

電源指示燈 將在開啓瞬間同時閃紅燈和綠燈。

當它每兩秒閃一下綠燈，即表示 GamePad 正在等待連線狀態。

#### 步驟 2：

在 Pocket PC 的【開始】選單中點選“GamePad”。(如圖 9)



圖 9

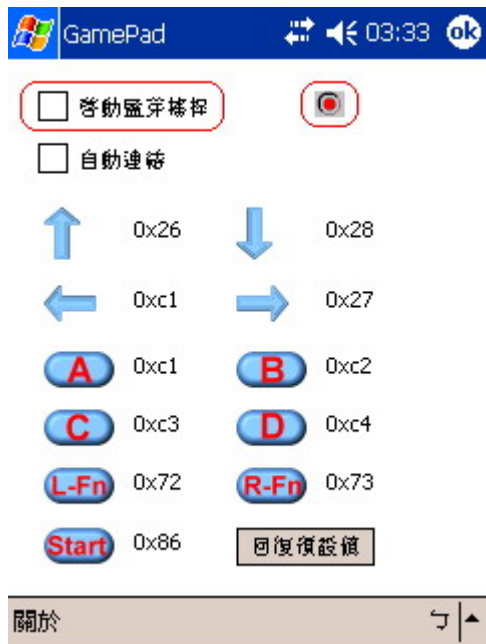


圖 10

**步驟 3:**

點選“啟動藍芽搖桿”，您的 Pocket PC 將會搜尋 GamePad 然後自動建立連線。(如圖 10).

**步驟 4:**

當連線已經成功建立，電源指示燈 將會每四秒閃兩次綠燈。同樣的，在您 Pocket PC GamePad 畫面上方的 連線狀態燈 標示也會變成綠燈。(如圖 11)



圖 11

### ➤ 自動連結

當連線成功建立後，請您點選“自動連結”，則下次再開啓動連線時，程式會立即與上次連線的藍芽搖桿建立連線，不需再花時間搜尋。

( 請注意：請勿在第一次連線尚未完成之前點選“自動連結”)。(如圖 12)



圖 12

### ➤ 關於軟體

如何得知您正在使用的 GamePad 驅動程式版本？

請切換到“關於”頁面 (如圖 13)

在圖中您將能夠得知，驅動程式版本為 v 1.30。

語言版本的簡寫為：

英文版本：EN

德文版本：DE

法文版本：FR

繁體中文版本：TW

簡體中文版本：CN



圖 13

➤ 定義 GamdPad 的按鈕 / 按鍵

GamePad 上共有 4 個方向鈕和 7 個按鍵：

1. “上” 方向鍵
2. “下” 方向鍵
3. “左” 方向鍵
4. “右” 方向鍵
5. “左” 功能鍵
6. “右” 功能鍵
7. “Start” 鍵
8. 按鈕 “A”
9. 按鈕 “B”
10. 按鈕 “C”
11. 按鈕 “D”

**步驟 1：**

在【開始】的選單中選擇 “GamePad” (如圖 14)



圖 14



圖 15

**步驟 2:**

您將會看見按鈕 / 按鍵的設定頁。

您所看到的按鈕 / 按鍵就代表 GamePad 上的 11 的按鈕 / 按鍵，您將能夠定義全部的按鈕 / 按鍵。

接下來將以定義“上”方向鍵來當做範例，告訴您如何設定這些按鈕 / 按鍵。  
(如圖 15)

**步驟 3:**

當任何一個按鈕 / 按鍵被點選後，將會跳出訊息視窗。

您將能夠使用 Pocket PC 裝置上的按鍵來定義您想定義的按鈕 / 按鍵。

(如圖 16)



圖 16

## **附錄**

---

- **附錄 1：電源指示燈**

電源指示燈 位在 GamePad 右翼 START 鍵前方，可表示 GamePad 目前狀況。

- 1) 電源指示燈 會在您打開 GamePad 開關時同時閃紅和綠燈。
- 2) 當 電源指示燈 閃綠燈大約兩秒一次，GamePad 處於待連線狀態。
- 3) 當 電源指示燈 閃綠燈大約四秒兩次，GamePad 已經與 Pocket PC 連線，並且隨時可以開始使用。
- 4) 當 電源指示燈 只閃紅燈時，表示電池電力已不足，您將需要更換您的電池來保持最佳操作狀態。



## ● 附錄 2：產品技術規格

## 1) 功能

方 向 鍵	上 / 下 / 左 / 右 (四方向鍵)
常用按鈕	6 (A, B, C, D, 左和右功能鍵)
Start 鍵	1
支援多國語系	

## 2) 電子

電 源 指 示 燈	1
電 池	1 (1.5V “AAA” 電池)
電 源 開 關	1
待 機 電 流	1 ~ 10 mA
操 作 電 流	2 ~ 50 mA
待 機 時 間	39 小時 (未連線)
	9 小時 (已連線)
操 作 時 間	3.5 小時

## 3) 機構

關 閉 時 尺 寸	145 mm x 44 mm x 30.5 mm
張 開 時 尺 寸	145 mm x 127.32 mm x 30.5 mm
重 量 (含電池)	130.2 g

## 4) 操作環境

操作時溫度	-10 ~ 50°C (濕度 5 ~ 90%RH)
保存時溫度	-30 ~ 70°C (濕度 5 ~ 90%RH)
相 對 濕 度	95% at 65°C
抵 抗 ESD	±8KV

● 附錄 3：疑難排解

1. 如何確認我的 Pocket PC 作業系統版本？

- ✧ 點選 開始→設定→關於。
- ✧ 你將能夠得知 Pocket PC 作業系統軟體版本。

2. 安裝 GamePad 驅動程式到 Pocket PC 時有困難。

- ✧ 請先確認您的 PC 與 Pocket PC 間的連結無誤 (透過紅外線或傳輸線)。
- ✧ 使用“ActiveSync”讓 PC 與 Pocket PC 連線。
- ✧ 遵循安裝程式的步驟將程式安裝於 Pocket PC 上。  
(參考使用者手冊的說明，重新安裝一次。)

3. 我的 Pocket PC 與 GamePad 連接後無反應。

- ✧ 從 電源指示燈 檢查狀態，GamePad 是否已經與 Pocket PC 連接或是您需要更換 GamePad 電池。
- ✧ 也許是您的 Pocket PC 需要充電

4. 為何遊戲有時延遲有時正常。

- ✧ 由於您 Pocket PC 的記憶體不足，所以會發生遊戲有時候延遲有時候正常的狀態。這時候請將重新啟動您的 Pocket PC/Pocket PC Phone。