



製造商聲明

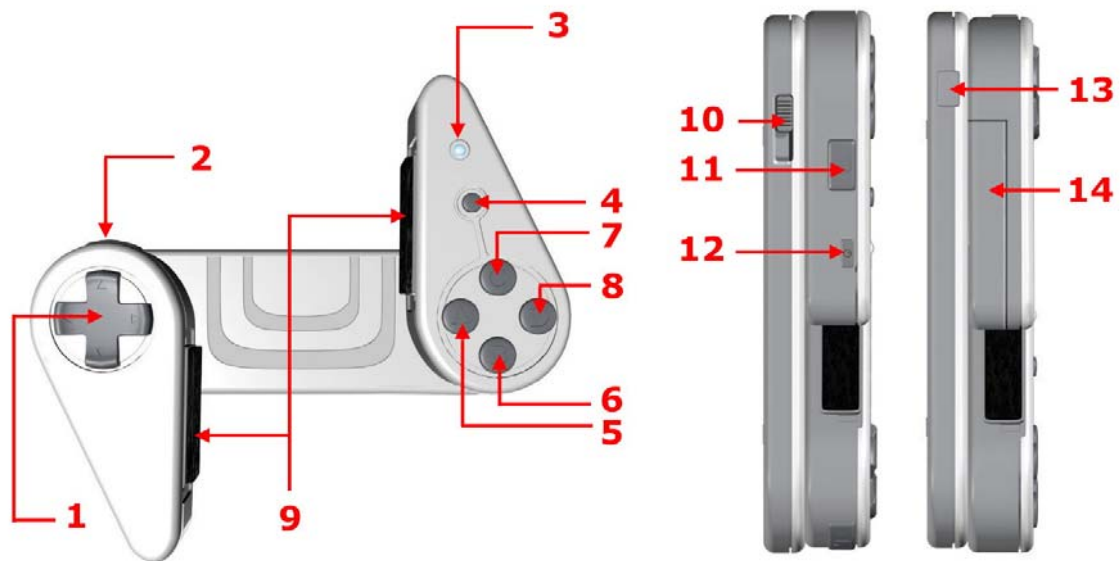
本文件資料可隨時變更內容，且本文件不具有合約功能。廠商保留可對這份資料內容隨時修改之權利，或所提供的產品進行修改等變化，無義務隨時知會任何人。在任何情況下，即使在知會後所造成傷害的可能性，廠商毋需對於直接、間接、特殊情況或是使用產品、文件所伴隨產生的損壞負責任。本份資料享有版權保護。所有的權利皆有保留。無論如何，本手冊的任何部分在經作者書面同意前，皆不能拷貝、不可以任何形式傳送，或者做任何目的運用。在這份文件裡出現的產品名字為授權取得。在本份文件所有商標、產品名稱或是廠商名稱之著作權皆為原廠所有。

目錄

製造商聲明.....	2
BGP100 Bluetooth GamePad 介紹.....	4
➤ GamePad 的特色.....	4
➤ GamePad 的使用.....	5-6
安裝 GamePad 驅動程式.....	7
➤ 使用前注意事項.....	7
➤ 系統需求.....	7
➤ 驅動程式的安裝 / 移除 / 升級.....	7-10
GamePad 軟體介面簡介.....	11
GamePad 軟體介面說明.....	12
➤ 啟動藍芽搖桿.....	12
➤ 自動連結.....	13
➤ 省電模式.....	13
➤ 關於.....	14
➤ 定義 GamePad 按鈕 / 按鍵.....	15
附錄.....	17
➤ 附錄 1：電源指示燈.....	17
➤ 附錄 2：產品技術規格.....	18
➤ 附錄 3：疑難排解.....	19

BGP100 Bluetooth GamePad 介紹

● GamePad 的特色



1. 上 / 下 / 左 / 右 方向鍵
2. L 鍵
3. 電源指示燈
4. “Start” 鍵
5. 按鈕 “A”
6. 按鈕 “B”
7. 按鈕 “C”
8. 按鈕 “D”
9. 可調整橡膠滑片

10. 固定卡榫
11. “R” 鍵
12. 電源開關
13. 可調整按鈕
14. 電池蓋

● GamePad 的使用

步驟 1：

打開位於右翼右側(R 鍵上方)的電源開關。

請檢查電源指示燈的狀態：

開啓的瞬間將會同時閃紅和綠燈，
表示電源已經開啓。(圖 1)

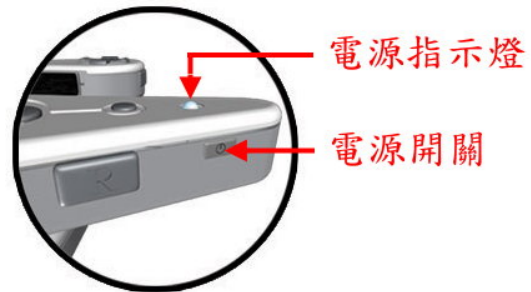


圖 1

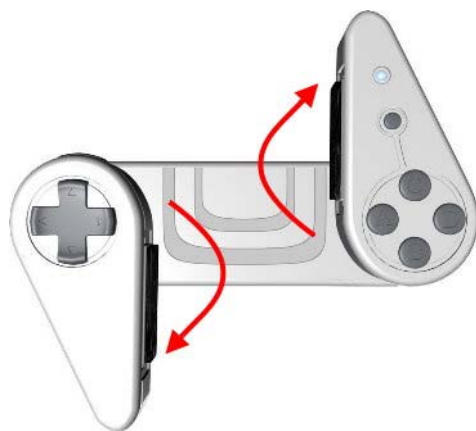


圖 2

步驟 2：

將左翼向下或右翼向上搬動

(只搬動一邊，兩邊將會同時反向移動)
直到感覺搖桿固定住(喀一聲)。

(如圖 2)

步驟 3：

將您的手機放置於搖桿中央。

此時可以調整橡膠滑片 (位於左右翼的左右內邊) 以避免誤觸到手機左右兩邊的按鈕(鍵)。(圖 3)



圖 3

步驟 4：

按下位於左翼下方的調整按鈕，此按鈕將自動緊縮左右翼並將手機置於最佳位置。(圖 4)



圖 4

步驟 5：

最後，推動位於右翼 R 鍵下方的固定卡榫。

這項裝置能夠讓夾住手機的兩翼更加牢固，以防止您的手機從 GamePad 上掉落。(圖 5)



圖 5

安裝 GamePad 驅動程式

- 使用前注意事項

- ✧ 檢查 GamePad 上的電池狀態，當電源開啓的瞬間，電源指示燈將會同時閃紅和綠燈。
- ✧ 請先確認是否有其他應用程式正在使用您手機上藍芽功能。若有，請先將此應用程式關閉。

- 系統需求

- ✧ Nokia 7710
- ✧ 最少 100KB 手機儲存空間
- ✧ 電腦的作業系統：Windows 2000 / XP
- ✧ 電腦端安裝套件 PC suite (手機原廠附的應用軟體，必須先安裝於電腦上)

- 驅動程式的安裝 / 移除 / 升級

- 安裝

將安裝光碟放入光碟機後，可利用安裝光碟 PC suite 或藍芽來安裝驅動程式。

(請注意：當檔案已經傳送至您的手機時，將會跳出“GamePad”檔案的訊息在手機螢幕上。點選“檢視”，將會出現安全性警告 “無法驗證供應商。是否能要繼續？”，按下“是”，然後按下“安裝”)

- 由安裝光碟安裝應用程式

1. 確認您的手機與 PC 已經透過電腦端安裝套件 PC suite 連線。
2. 將 GamePad 的安裝光碟放入 PC 的光碟機。
3. 按照 PC 螢幕上的指示安裝驅動程式。
4. 當安裝完成後，您的手機主頁將會出現 GamePad 的圖示。

➤ 由 PC Suite 的 Application Installer 來安裝應用程式到 Nokia 7710

1. 開啓您電腦上 PC suite，然後點選“Install applications”。(圖 6)

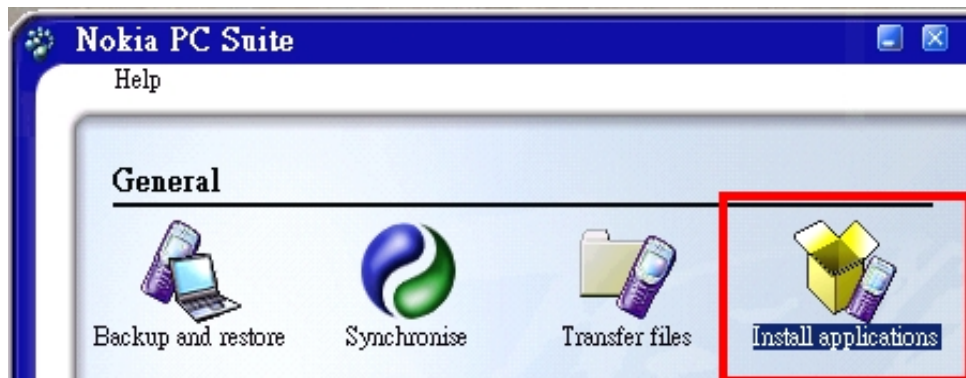


圖 6

2. 在此安裝軟體中，在左邊視窗中的“我的電腦”，請選擇路徑為 光碟機目錄>> Files >> Nokia7710 >> Language。(圖 7)

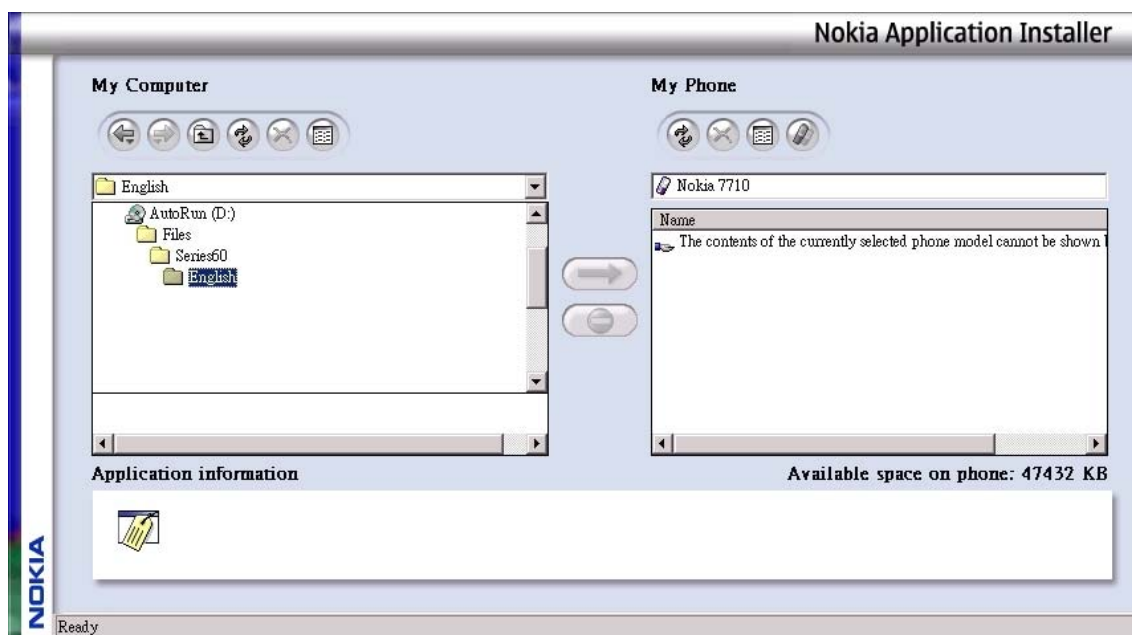


圖 7

3. 點選 “GamePad.sis” 來完成安裝。

➤ 使用藍芽傳輸來安裝應用程式到 **Nokia 7710**

1. 請先關閉手機上正在使用**藍芽**的應用程式。
2. 在您的 PC 上選取路徑：檔案路徑：光碟機目錄 >> Files >> Nokia7710 >> Language。然後選擇“GamePad.sis”。
3. 依照您電腦上藍芽軟體指示將檔案傳送到您的手機。
(檔案路徑：光碟機目錄 >> Files >> Nokia7710 >> Language >> GamePad.sis)
4. 當程式安裝成功，GamePad 的圖示將顯示在主頁上。(如圖 8)



圖 8

➤ 移除

步驟1：點選控制台。

步驟2：點選程式管理。

步驟3：選取GamePad，再點選移除（如圖9）。

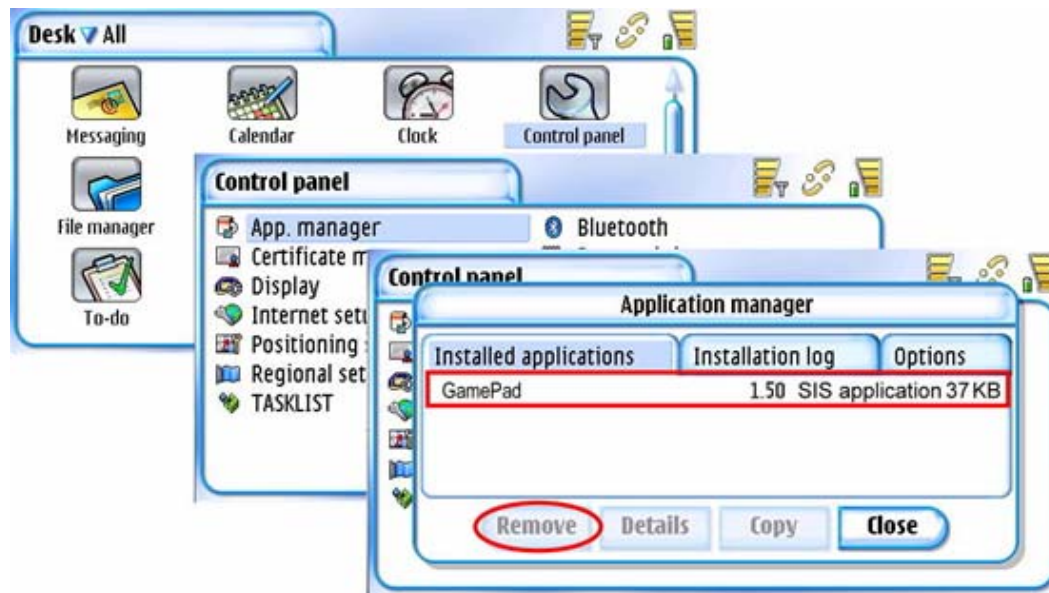


圖 9

➤ 升級

請經常確認代理商網站是否有新版本應用程式發行(請注意：在您安裝新版本驅動程式之前，請從您的手機移除舊版本驅動程式)。

GamePad 軟體介面簡介

- 程式介面共有三個分頁 "設定" ， "設定按鍵" ， "關於"。(如圖 10)

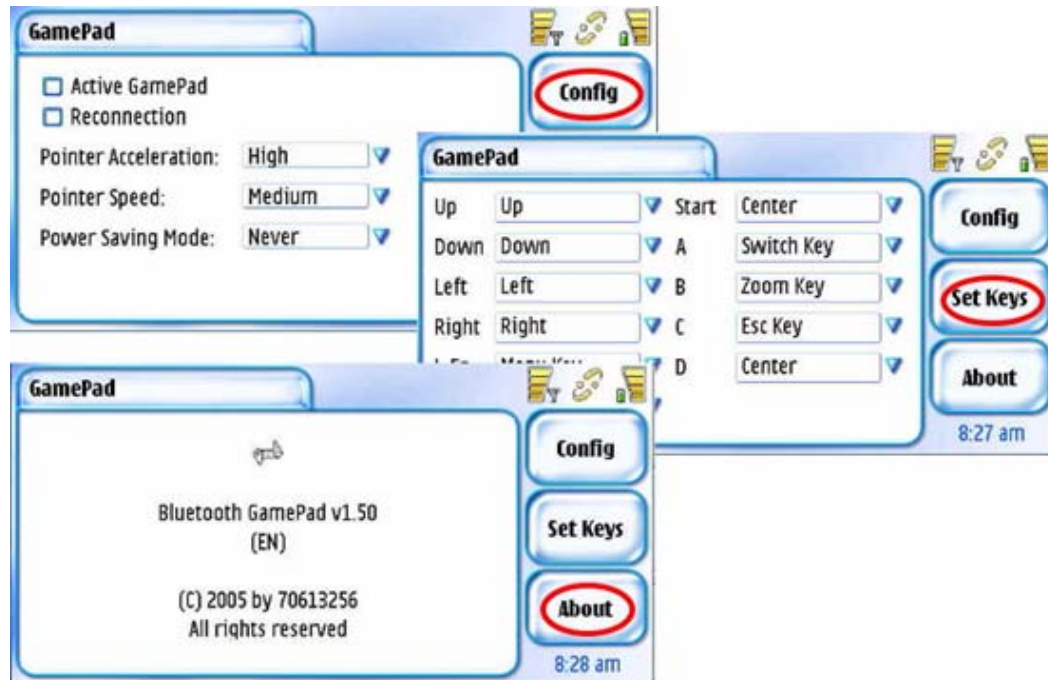


圖 10

GamePad 軟體介面說明

➤ 啟動藍芽搖桿

● 如何建立連線？

步驟 1：

打開GamePad的電源開關。

電源指示燈將在開啓瞬間將同時閃紅和綠燈。

當它每兩秒閃一下綠燈，即表示GamePad正在等待連線狀態。

步驟 2：

在您的手機的主頁面上點選“GamePad” (如圖 11)



圖11

步驟3：

將“啟動藍芽搖桿”選項打勾，此時手機會開始搜尋藍芽搖桿，並自動連線。(圖12).



圖 12

步驟 4：當連線成功建立，此時電源指示燈將會每四秒閃兩次綠燈。

➤ 自動連結

當第一次連線成功後，你可以在 " 自動連結 " 選擇 " 啟動 "，則下次再連結時，程式會立即與上次連線的藍芽搖桿建立連線，不需再花時間搜尋。

(請注意：請勿在第一次連線尚未完成之前啟動 " 自動連結 ")。(如圖 13)

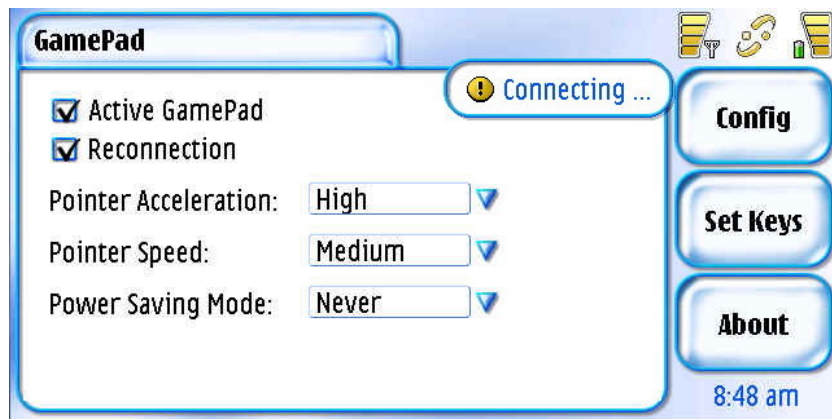


圖 13

➤ 省電模式

當搖桿的閒置時間超過此項設定值後，程式將會自動切斷手機與 GamePad 之間的連線，以節省手機電力。(如圖 14)

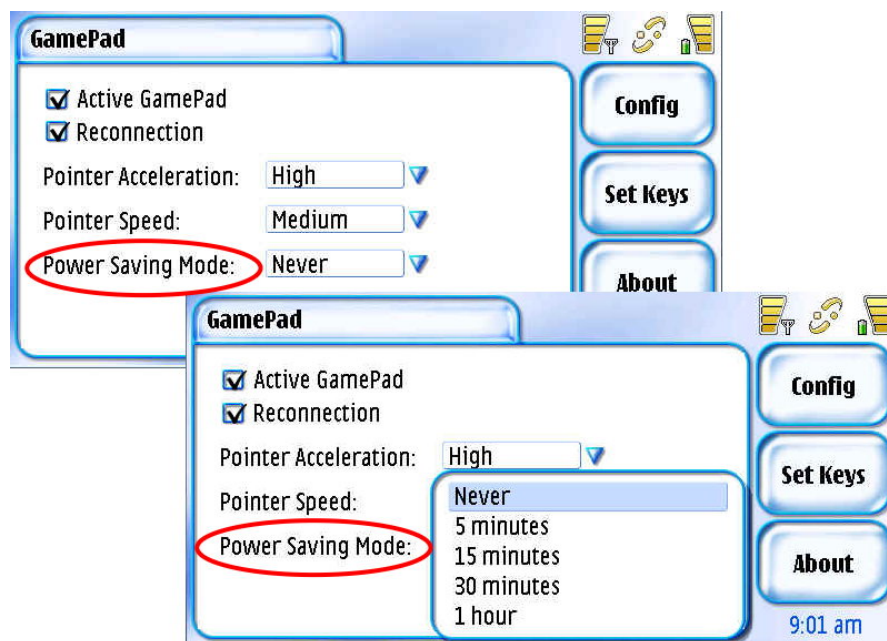


圖 14

➤ 關於

如何得知您正在使用的GamePad驅動程式版本？

請切換到“關於”頁面 (圖15)

在圖中您將能夠得知，驅動程式版本為 v 1.50 語言版本的簡寫為，

英文版本：EN

繁體中文版本：TW

簡體中文版本：CN

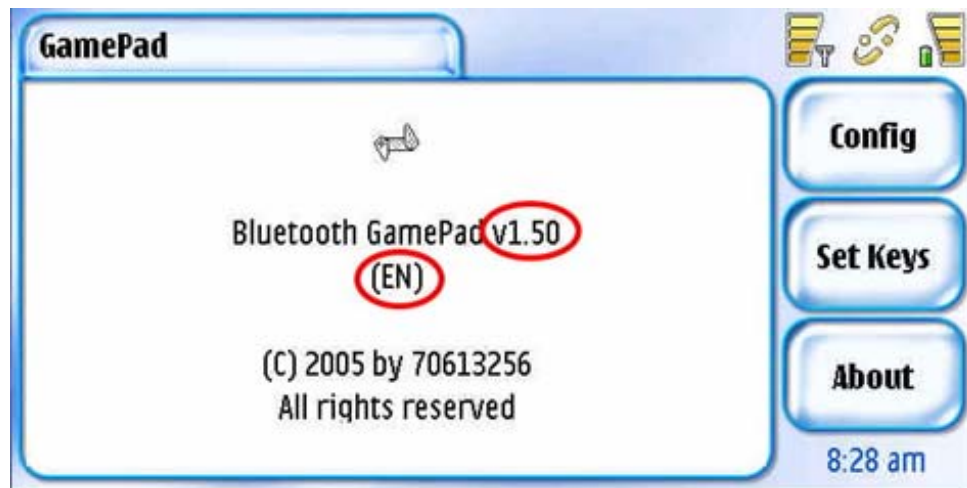


圖 15

➤ 定義 **GamePad** 的按鈕 / 按鍵

GamePad 上共有 4 個按鈕和 7 個按鍵：

1. “上” 方向鍵
2. “下” 方向鍵
3. “左” 方向鍵
4. “右” 方向鍵
5. “左” 功能鍵
6. “右” 功能鍵
7. “Start” 鍵
8. 按鈕 “A”
9. 按鈕 “B”
10. 按鈕 “C”
11. 按鈕 “D”

步驟 1：

從應用程式清單中點選“**GamePad**”。

您可以自由設定滑鼠的指標加速程度和滑鼠的指標移動速度。(如圖16)

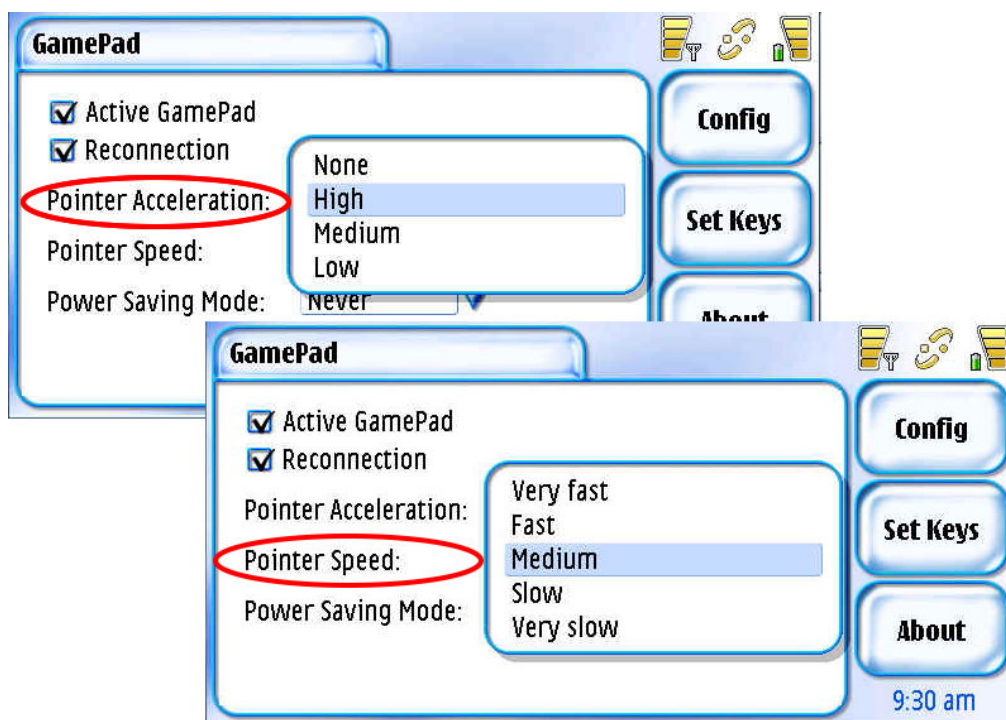


圖 16

步驟 2：

點選下方的“設定按鍵”，您將能夠定義 GamePad 的 11 個按鈕/按鍵。

(如圖 17)



圖 17

附錄

- **附錄 1：電源指示燈**

電源指示燈 位在 GamePad 右翼 START 鍵前方，可表示 GamePad 目前狀況。

- 1) 電源指示燈 會在您打開 GamePad 開關時同時閃紅和綠燈。
- 2) 當 電源指示燈 閃綠燈大約兩秒一次，GamePad 處於待連線狀態。
- 3) 當 電源指示燈 閃綠燈大約四秒兩次，GamePad 已經與 Pocket PC 連線，並且隨時可以開始使用。
- 4) 當 電源指示燈 只閃紅燈時，表示電池電力已不足，您將需要更換您的電池來保持最佳操作狀態。

● 附錄 2：產品技術規格

1) 功能

方 向 鍵	上 / 下 / 左 / 右 (四方向鍵)
常用按鈕	6 (A, B, C, D, 左和右功能鍵)
Start 鍵	1
支援多國語系	

2) 電子

電 源 指 示 燈	1
電 池	1 (1.5V “AAA” 電池)
電 源 開 關	1
待 機 電 流	1 ~ 10 mA
操 作 電 流	2 ~ 50 mA
待 機 時 間	39 小時 (未連線)
	9 小時 (已連線)
操 作 時 間	3.5 小時

3) 機構

關 閉 時 尺 寸	145 mm x 44 mm x 30.5 mm
張 開 時 尺 寸	145 mm x 127.32 mm x 30.5 mm
重 量 (含電池)	130.2 g

4) 操作環境

操作時溫度	-10 ~ 50°C (濕度 5 ~ 90 %RH)
保存時溫度	-30 ~ 70°C (濕度 5 ~ 90 %RH)
相 對 濕 度	95% at 65°C
抵 抗 ESD	±8KV

● 附錄 3：疑難排解

1. 我的手機與 GamePad 連接後無反應。

- ✧ 從電源指示燈檢查狀態 GamePad 是否已經正確與手機連接或是您需要更換 GamePad 電池。
- ✧ 也許是您的手機需要充電。

2. 是否能夠將 GamePad 驅動程式儲存於記憶卡？

- ✧ 是的。

3. 無法移除 GamePad 驅動程式。

- ✧ 請確認 GamePad 是否在連線狀態。如果是，請先關閉驅動程式然後再移除一次。

4. 為何遊戲有時延遲有時正常。

- ✧ 由於您手機的記憶體不足，所以會發生遊戲有時候延遲有時候正常的狀態。這時候請將您的手機關機再開機一次。