



## 制造商声明

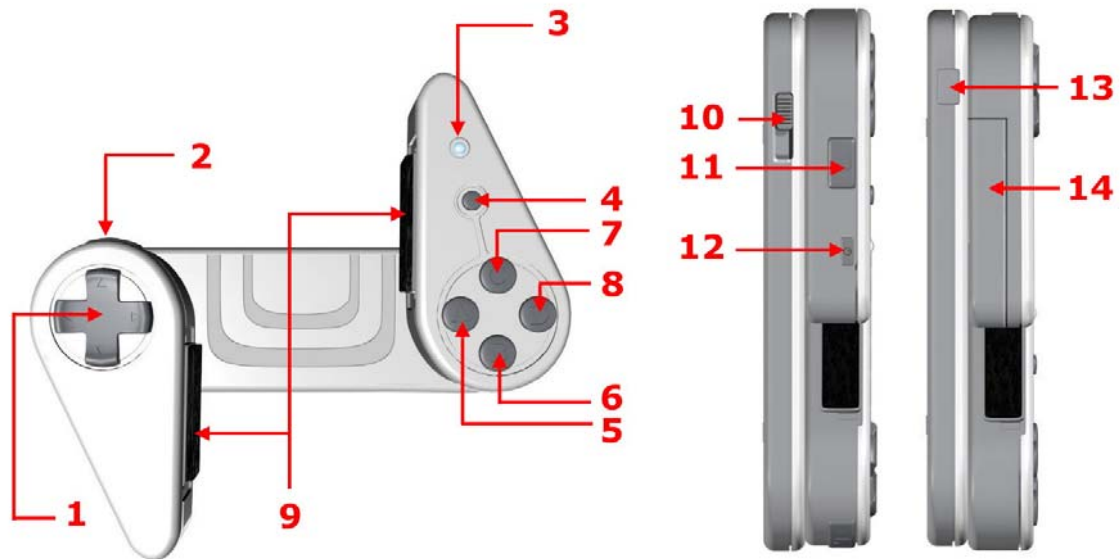
本文件数据可随时变更内容，且本文件不具有合约功能。厂商保留可对这份数据内容随时修改之权利，或所提供的产品进行修改等变化，无义务随时知会任何人。在任何情况下，即使在知会后所造成伤害的可能性，厂商毋需对于直接、间接、特殊情况或是使用产品、文件所伴随产生的损坏负责。本份数据享有版权保护。所有的权利皆有保留。无论如何，本手册的任何部分在经作者书面同意前，皆不能拷贝、不可以任何形式传送，或者做任何目的运用。在这份文件里出现的产品名字为授权取得。在本份文件所有商标、产品名称或是厂商名称之著作权皆为原厂所有。

## 目录

制造商声明.....	2
<b>BGP100 Bluetooth GamePad 介绍.....</b>	<b>4</b>
➤ GamePad 的特色.....	4
➤ GamePad 的使用.....	5-6
<b>安装 GamePad 驱动程序.....</b>	<b>7</b>
➤ 使用前注意事项.....	7
➤ 系统需求.....	7
➤ 驱动程序的安装 / 移除 / 升级.....	7-10
<b>GamePad 软件接口简介.....</b>	<b>11</b>
<b>GamePad 软件接口说明.....</b>	<b>12</b>
➤ 启动蓝芽摇杆.....	12
➤ 自动连结.....	13
➤ 省电模式.....	13
➤ 关于.....	14
➤ 定义 GamePad 按钮 / 按键.....	15
<b>附录.....</b>	<b>17</b>
➤ 附录 1 : 电源指示灯.....	17
➤ 附录 2 : 产品技术规格.....	18
➤ 附录 3 : 疑难排解.....	19

## BGP100 Bluetooth GamePad 介绍

### ● GamePad 的特色



1. 上 / 下 / 左 / 右 方向键
2. L 键
3. 电源指示灯
4. “Start” 键
5. 按钮 “A”
6. 按钮 “B”
7. 按钮 “C”
8. 按钮 “D”
9. 可调整橡胶滑片

10. 固定卡榫
11. “R” 键
12. 电源开关
13. 可调整按钮
14. 电池盖

## ● GamePad 的使用

### 步骤 1:

打开位于右翼右侧 (R 键上方) 的电源开关。

请检查电源指示灯的状态：

开启的瞬间将会同时闪红和绿灯，  
表示电源已经开启。(图 1)

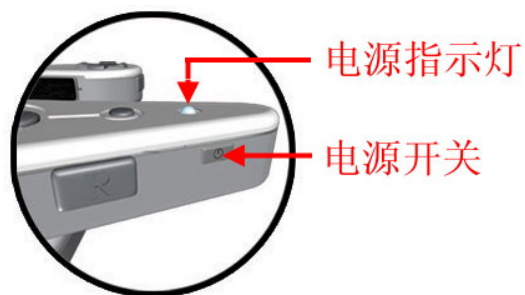


图 1

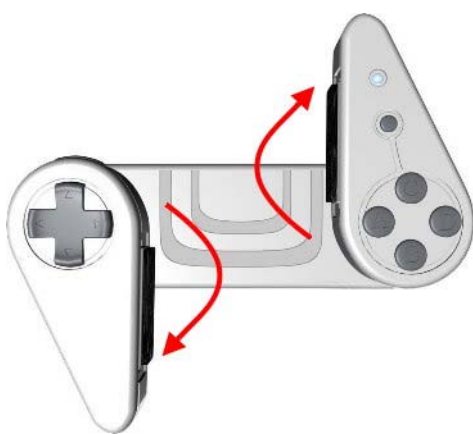


图 2

### 步骤 2:

将左翼向下或右翼向上搬动

(只搬动一边，两边将会同时反向移动)  
直到感觉摇杆固定住(喀一声)。

(图 2)

### 步骤 3:

将您的手机放置于摇杆中央。

此时可以调整橡胶滑片(位于左右翼的左右内边)以避免误触到手机左右两边的按钮(键)。(图 3)



图 3

**步骤4:**

按下位于左翼下方的调整按钮，此按钮将自动紧缩左右翼并将手机置于最佳位置。(图 4)



图 4

**步骤5:**

最后，推动位于右翼 R 键下方的固定卡榫。

这项装置能够让夹住手机的两翼更加牢固，以防止您的手机从 GamePad 上掉落。(图 5)



图 5

## 安装 GamePad 驱动程序

---

### ● 使用前注意事项

- ✧ 检查 GamePad 上的电池状态，当电源开启的瞬间，电源指示灯将会同时闪红和绿灯。
- ✧ 请先确认是否有其它应用程序正在使用您手机上蓝芽功能。若有，请先将此应用程序关闭。

### ● 系统需求

- ✧ Nokia 7710
- ✧ 最少 100KB 手机储存空间
- ✧ 计算机的操作系统：Windows 2000 / XP
- ✧ 计算机端安装套件 PC suite (手机原厂附的应用软件，必须先安装于计算机上)

### ● 驱动程序的安装 / 移除 / 升级

#### ➤ 安装

将安装光盘放入光驱后，可利用安装光盘 PC suite 或蓝芽来安装驱动程序。  
(请注意：当档案已经传送至您的手机时，将会跳出“GamePad”档案的讯息在手机屏幕上。点选“检视”，将会出现安全性警告 “无法验证供货商。是否能要继续？”，按下“是”，然后按下“安装”)

#### ➤ 由安装光盘安装应用程序

1. 确认您的手机与 PC 已经透过计算机端安装套件 PC suite 联机。
2. 将 GamePad 的安装光盘放入 PC 的光驱。
3. 按照 PC 屏幕上的指示安装驱动程序。
4. 当安装完成后，您的手机主页将会出现 GamePad 的图示。

➤ 由 **PC Suite** 的 **Application Installer** 来安装应用程序到 **Nokia 7710**

1. 开启您计算机上 PC suite，然后点选“Install applications”。(图 6)

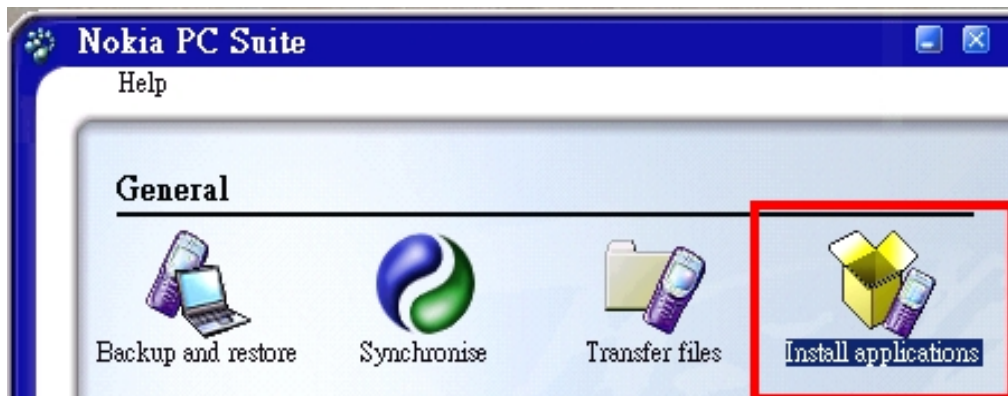


图 6

2. 在此安装软件中，在左边窗口中的“我的计算机”，请选择路径为 光驱目录>> Files >> Nokia7710 >> Language。(图 7)

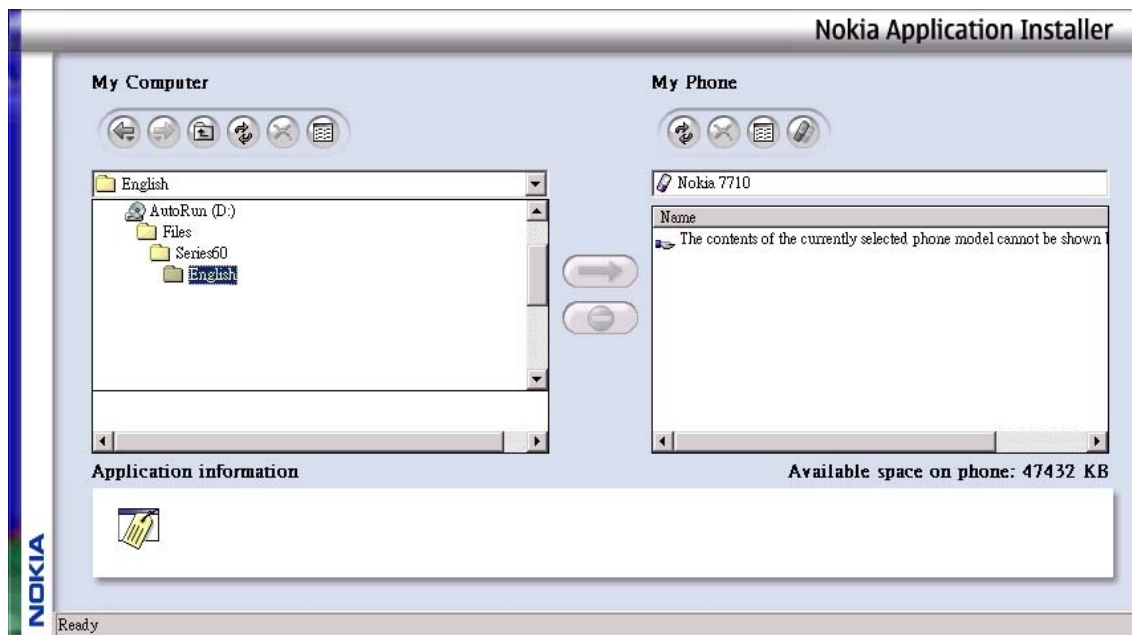


图 7

3. 点选 “GamePad.sis” 来完成安装。



➤ 使用蓝芽传输来安装应用程序到 **Nokia 7710**

1. 请先关闭手机上正在使用蓝芽的应用程序。
2. 在您的 PC 上选取路径：  
档案路径: 光驱目录 >> Files >> Nokia7710 >> Language。  
然后选择 “GamePad.sis”。
3. 依照您计算机上蓝芽软件指示将档案传送到您的手机。  
(档案路径: 光驱目录 >> Files >> Nokia7710 >> Language >> GamePad.sis)
4. 当程序安装成功, GamePad 的图示将显示在主页上。(如图 8)



图 8

➤ 移除

步骤 1：点选控制台。

步骤 2：点选程序管理。

步骤 3：选取 GamePad，再点选移除（如图 9）。

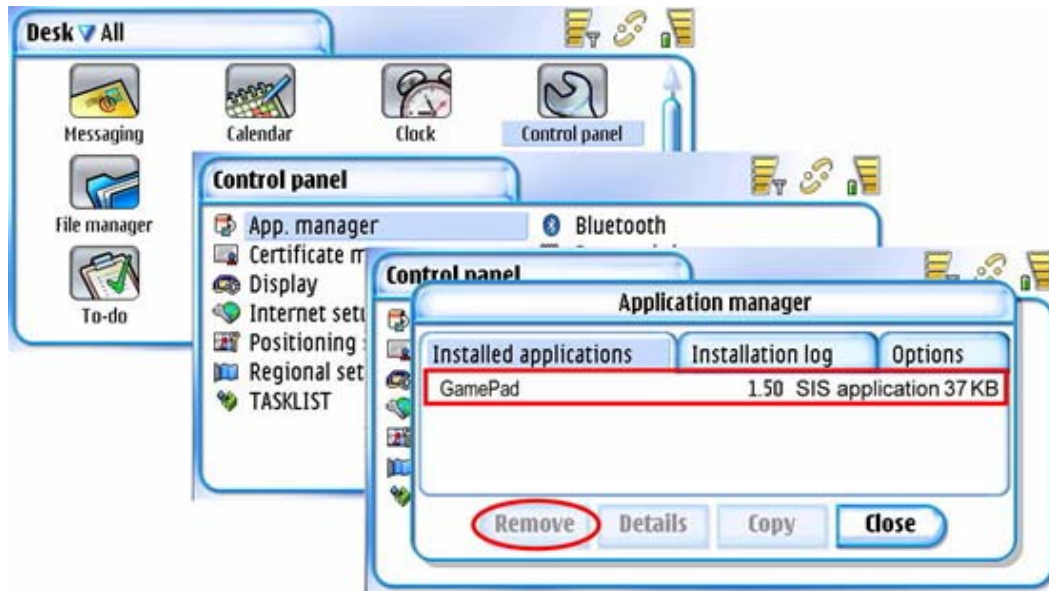


图 9

➤ 升级

请经常确认代理商网站是否有新版本应用程序发行。

(请注意：在您安装新版本驱动程序之前，请从您的手机移除旧版本驱动程序)。

## GamePad 软件接口简介

- 程序接口共有三个分页 "设定" ， "设定按键" ， "关于"。(如图 10)

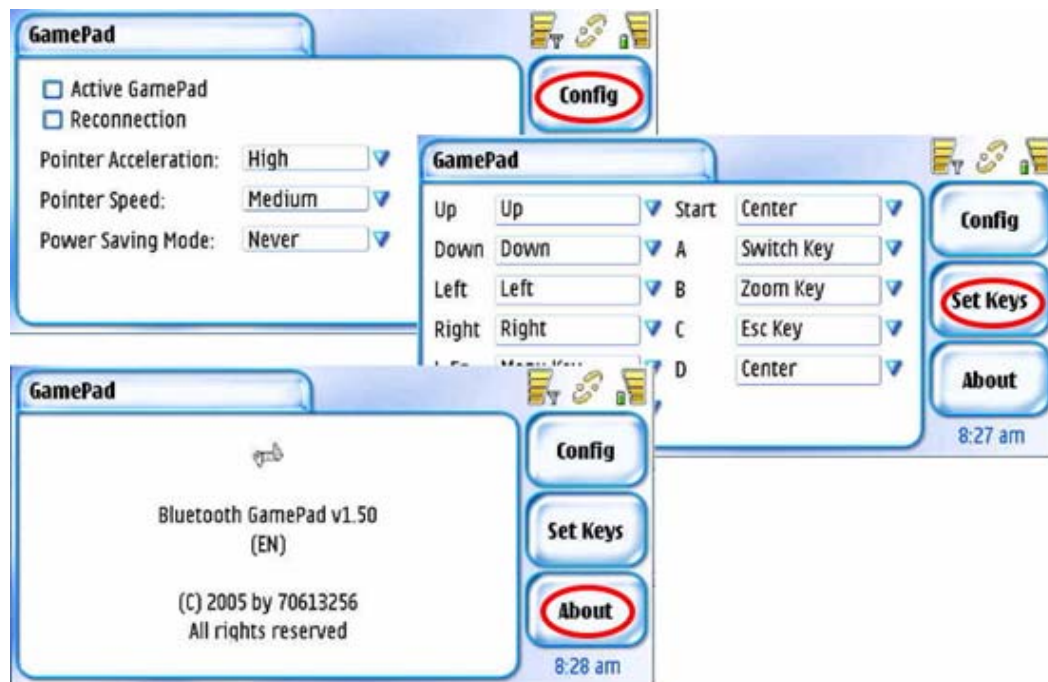


图 10

## GamePad 软件接口说明

### ➤ 启动蓝芽摇杆

#### ● 如何建立联机？

##### 步骤 1：

打开 GamePad 的电源开关。电源指示灯将在开启瞬间将同时闪红和绿灯。当它每两秒闪一下绿灯，即表示 GamePad 正在等待联机状态。

##### 步骤 2：

在您的手机的主页面上点选“GamePad” (如图 11)



图 11

##### 步骤 3：

将“启动蓝芽摇杆”选项打勾，此时手机会开始搜寻蓝芽摇杆，并自动联机。(图 12).



图 12

##### 步骤 4：

当联机成功建立，此时电源指示灯将会每四秒闪两次绿灯。

### ➤ 自动连结

当第一次联机成功后，你可以在“自动连结”选择“启动”，则下次再连结时，程序会立即与上次联机的蓝芽摇杆建立联机，不需再花时间搜寻。

(请注意：请勿在第一次联机尚未完成之前启动“自动连结”)。

(如图 13)



图 13

### ➤ 省电模式

当摇杆的闲置时间超过此项设定值后，程序将会自动切断手机与 GamePad 之间的联机，以节省手机电力。(如图 14)

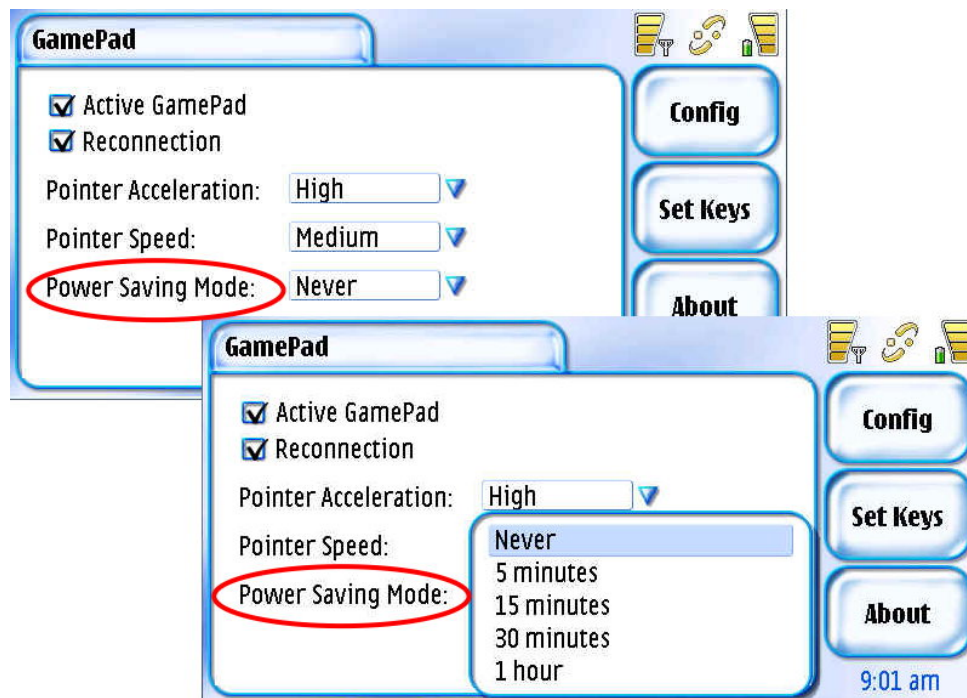


图 14

➤ 关于

如何得知您正在使用的 GamePad 驱动程序版本？

请切换到“关于”页面 (图 15)

在图中您将能够得知，驱动程序版本为 v 1.50

语言版本的简写为，

英文版本：EN

繁体中文版本：TW

简体中文版本：CN

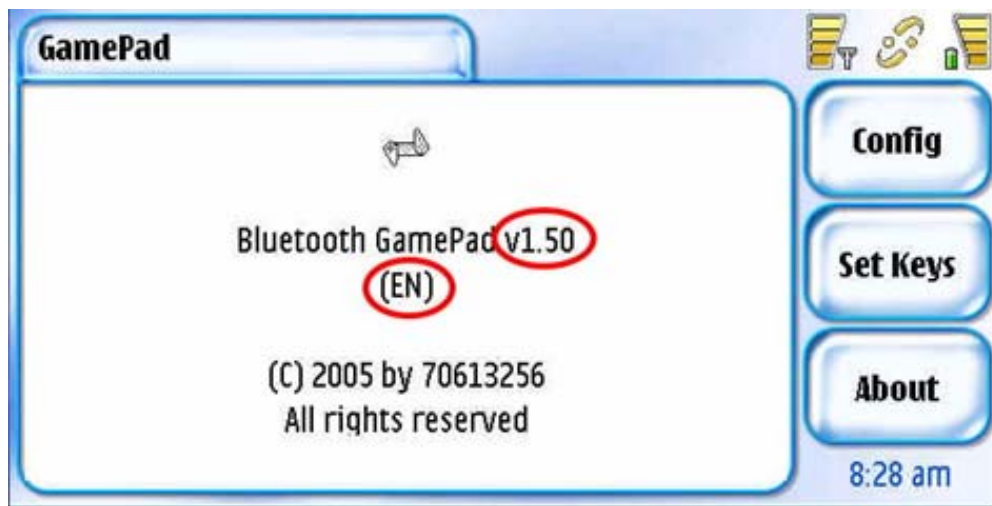


图 15

➤ 定义 **GamePad** 的按钮/按键

GamePad 上共有 4 个按钮和 7 个按键：

1. “上” 方向键
2. “下” 方向键
3. “左” 方向键
4. “右” 方向键
5. “左” 功能键
6. “右” 功能键
7. “Start” 键
8. 按钮 “A”
9. 按钮 “B”
10. 按钮 “C”
11. 按钮 “D”

**步骤 1：**

从应用程序清单中点选“**GamePad**”。

您可以自由设定鼠标的指针加速程度和鼠标的指针移动速度。(如图 16)

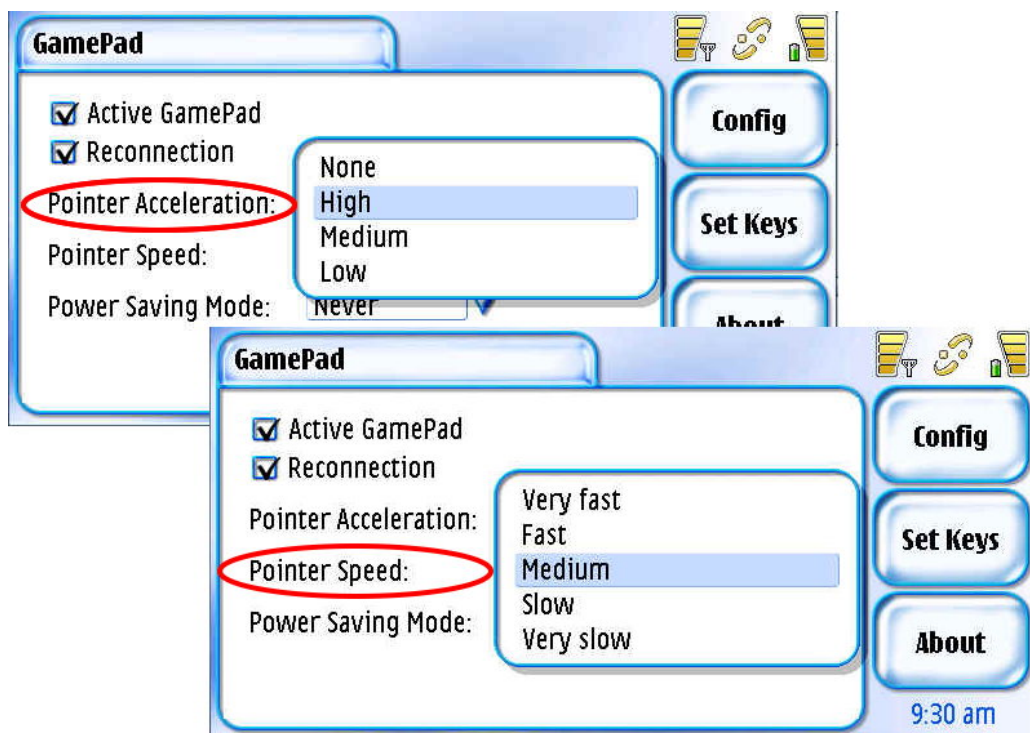


图 16



**步骤 2 :**

点选下方的“设定按键”，您将能够定义 GamePad 的 11 个按钮/按键。  
(如图 17)



图 17



## **附录**

---

### ● **附录 1**：电源指示灯

电源指示灯 位在 GamePad 右翼 START 键前方，可表示 GamePad 目前状况。

- 1) 电源指示灯 会在您打开 GamePad 开关时同时闪红和绿灯。
- 2) 当 电源指示灯 闪绿灯大约两秒一次，GamePad 处于待联机状态。
- 3) 当 电源指示灯 闪绿灯大约四秒两次，GamePad 已经与 Pocket PC 联机，并且随时可以开始使用。
- 4) 当 电源指示灯 只闪红灯时，表示电池电力已不足，您将需要更换您的电池来保持最佳操作状态。

● 附录 2：产品技术规格

1) 功能

方 向 键	上 / 下 / 左 / 右 (四方向键)
常用按钮	6 (A, B, C, D, 左和右功能键)
Start 键	1
支援多国语系	

2) 电子

电 源 指 示 灯	1
电 池	1 (1.5V “AAA” 电池)
电 源 开 关	1
待 机 电 流	1 ~ 10 mA
操 作 电 流	2 ~ 50 mA
待 机 时 间	39 小时 (未联机)
	9 小时 (已联机)
操 作 时 间	3.5 小时

3) 机构

关 闭 时 尺 寸	145 mm x 44 mm x 30.5 mm
张 开 时 尺 寸	145 mm x 127.32 mm x 30.5 mm
重 量 (含电池)	130.2 g

4) 操作环境

操作时温度	-10 ~ 50°C (湿度 5 ~ 90%RH)
保存时温度	-30 ~ 70°C (湿度 5 ~ 90%RH)
相 对 湿 度	95% at 65°C
抵 抗 ESD	±8KV

● 附录 3：疑难排解

1. 我的手机与 GamePad 连接后无反应。

- ✧ 从电源指示灯检查状态 GamePad 是否已经正确与手机连接或是您需要更换 GamePad 电池。
- ✧ 也许是您的手机需要充电

2. 是否能够将 GamePad 驱动程序储存于记忆卡？

- ✧ 是的。

3. 无法移除 GamePad 驱动程序。

- ✧ 请确认 GamePad 是否在联机状态。  
如果是，请先关闭驱动程序然后再移除一次。

4. 为何游戏有时延迟有时正常。

- ✧ 由于您手机的内存不足，所以会发生游戏有时候延迟有时候正常的状态。  
这时候请将您的手机关机再开机一次。