

# 24TT 抽奖软件帮助文档

V4.2.0.1

## 目录

1.	软件简介 .....	1
2.	功能介绍 .....	2
3.	下载、安装、运行 .....	4
4.	界面演示 .....	5
5.	快速设置向导 .....	5
6.	全局参选人员设置 .....	5
7.	签到 .....	8
8.	活动设置 .....	9
9.	开始抽奖 .....	14
10.	幸运榜单 .....	16
11.	桌面控件显示设置 .....	18
12.	系统设置 .....	19
13.	操作员管理 .....	20
14.	系统数据库连接设置 .....	21
15.	免费版与正式版区别 .....	22
16.	软件注册 .....	23
17.	常见问题解答 .....	23
18.	常见配置示例 .....	26
18.1.	手机号码抽奖配置（方法适合任意主体） .....	26
18.2.	姓名抽奖配置 .....	27
18.3.	照片抽奖配置 .....	28
19.	系统快捷方式 .....	28
20.	联系方式 .....	29

## 详细内容

### 1. 软件简介

24TT 多功能抽奖软件，**功能全面、设置灵活、操作简单、界面美观**。图片、文字、编号全搞定。操作一看即会，数字序号导向设置，软件也附带详细操作说明。

本软件适用企事业单位的科室、团队或者个人组织举办的新年年会、晚会、圣诞、厂庆、新春团拜、活动、尾牙、婚庆、元旦、国庆、节日、聚餐、酒会、庆生寿辰生日、百天、周岁、电视抽奖、干部茶话会、周年庆典等活动的抽奖环节或游戏随机分组等，用于用户活跃现场气氛，从传统的抽奖箱摸票转化为计算机屏幕随机抽选，这是向信息化华丽转身的的一个重要体现，软件随机算法也能保证软件抽奖结果的公开、公平、公正。

已成功应用于境内外多企业事业单位进行抽奖或游戏随机分组抽选活动等。标准版 5000 人内选用，高级版无人数限制。

## 2. 功能介绍

- 1) 软件全屏运行，支持多屏，各种分辨率可自动适应
- 2) 桌面定义元素文字、颜色、字体、位置
- 3) 参选用户设置生成、批量导入 Excel、Txt、图片
- 4) 签到拍照、签退管理
- 5) 获奖人数据管理（幸运榜单）导出、打印
- 6) 主题定义、背景、音乐
- 7) 单元定义、是否重复定义，抽手机、姓名、身份证号、自定义位数星号隐藏
- 8) 奖级定义、名额、排列、显示组合定义、允许、禁止、指定中奖名单、人员分组出奖计划
- 9) 奖品定义、图片文字、数量
- 10) 抽奖开始、暂停、继续、取消、结束抽奖多样可选
- 11) 安全控制与更新设置
- 12) 数据连接自行更换实现同一软件多账套设置

### 2.1. 软件全屏运行，支持多屏；

### 2.2. 桌面定义

- 2.2.1. 桌面显示各显示项坐标、大小、文字色、背景色、透明、字体、对齐均可自定义，含桌面主题、对联、《幸运榜单》、《开始》、活动主题、单元、项目奖级、滚动主体、姓名、头像、实时统计、奖项备注、奖级名称、桌面显示控件设置等。
- 2.2.2. 桌面主题、对联，《幸运榜单》《开始》按钮文字可自定义。
- 2.2.3. 可开关和自定义活动背景音乐、抽选从开始到结束的背景音乐、开奖音乐。
- 2.2.4. 滚动主体可是编号、姓名、部门、岗位、手机、电话、邮件、单位等任意字段，只要此字段内容不存在重复。
- 2.2.5. 主体、姓名、头像可自由选择是否显示在桌面。
- 2.2.6. 奖品名称照片可自定义是否显示在桌面。

### 2.3. 参选用户设置

- 2.3.1. 全局参选用户管理，某一奖级参选用户设置、禁止参选用户设置、内定用户设置。
- 2.3.2. 单个输入功能，照片、分组、编号、姓名、部门、岗位单位、手机、电话、邮件、身份证，图片；允许编辑，添加，删除，清空。
- 2.3.3. 编号可数字、字母、中文、符号等组合。
- 2.3.4. 快速批量生成编号功能，可选是否 0 补齐。
- 2.3.5. 批量导入 Microsoft Excel/WPS Excel/Txt 文档中参选人员名单功能。
- 2.3.6. 批量导出到 Microsoft Excel/WPS Excel/Txt 文本文件功能。

2.3.7. 批量导入某目录下照片头像功能。

## 2.4. 拍照签到

2.4.1. 现场拍照、签到、签退。

2.4.2. 照片保存大小自定义。

2.4.3. 签到背景自定义。

## 2.5. 获奖人数据管理（幸运榜单）

2.5.1. 实时保存、打印抽奖结果，并可将结果批量导出到 Excel、TXT 文本文件功能。

2.5.2. 适时统计中奖资料，获取总名额、已抽出、未抽出资料，并可导出到 Excel、TXT 文本文件功能。

2.5.3. 自动和手动排列中奖人功能。

2.5.4. 可手动显示奖品照片。

2.5.5. 记录中奖人获奖奖品，可选择弃奖，删除。

2.5.6. 抽取批次显示。

2.5.7. 删除记录查询。

2.5.8. 中奖名单每次抽取后即时或在幸运榜单中打印。

2.5.9. 中途取消、暂停抽奖支持。

2.5.10. 快速重置抽奖结果支持。

## 2.6. 主题定义

2.6.1. 无限活动主题设置，抽奖活动可能天天有，天天不一样，本软件支持活动随意添加。

2.6.2. 设置对联、幸运榜单、开始按钮各状态的文字。

2.6.3. 设置活动背景图片。

2.6.4. 设置活动背景音乐。

2.6.5. 自定义主题排序。

## 2.7. 单元定义

2.7.1. 无限单元设置，一天活动单元可能多场，有抽奖，有游戏，有促销等可自定义。

2.7.2. 自定义活动主题抽选主体，即可从编号、姓名、部门、单位、手机、电话、邮件、身份证中任意选择抽选主体，意思是可以编号抽奖，姓名抽奖、部门抽奖、单位抽奖、手机抽奖、电话抽奖、邮件抽奖、身份证抽奖都可以。(即您可以自由选择数字、字母、中文汉字，以及以上混合均可滚动抽奖)。

2.7.3. 可选是否自动过滤重复人名单，即可选任何单元是否允许同一人参加多项，可选同一人是否允许同时 多次中选一项。

2.7.4. 自定义是否显示恭喜图片。

2.7.5. 设置是否自动结束。

2.7.6. 自定义单元排序。

## 2.8. 奖级定义

2.8.1. 无限奖级针对各个单元可有不同的选项，有特等，一等，二等，幸运等等；也可添加参加游戏组别，定义不同组别人数。

2.8.2. 自定义各奖项名额、每次出奖人数，可单次抽取多个。

2.8.3. 自定义是否主体显示、主体滚动。

2.8.4. 自定义是否姓名显示、姓名滚动。

2.8.5. 自定义是否照片显示、照片滚动。

2.8.6. 可设置某部分人员允许参与哪个奖项抽选。

2.8.7. 可设置某部分人禁止参与哪个奖项抽选。

- 2.8.8. 可设置内定人员中奖功能, 指定某人必中(娱乐功能)。
- 2.8.9. 自定义奖级排序。
- 2.8.10. 抽取时可随时暂停、继续、取消。
- 2.8.11. 可快速复制新增奖级。
- 2.8.12. 批量设置出奖名额。
- 2.8.13. 人员分组出奖计划

## 2.9. 奖品定义

- 2.9.1. 奖品可设置随机抽取或指定抽取何奖品。
- 2.9.2. 自定义项目奖级的奖品名称和奖品图片, 一个奖品对应一张图片。
- 2.9.3. 自定义奖品名称是否在抽奖时滚动。
- 2.9.4. 自定义奖品照片是否在抽奖时滚动。
- 2.9.5. 一个奖项可以设置多个奖品, 多个奖品图片。
- 2.9.6. 自定义奖品排序。

## 2.10. 安全控制与更新设置

- 2.10.1. 是否允许自动更新、以及自动更新周期选择。
- 2.10.2. 可设置是否必须登陆才可操作。
- 2.10.3. 内定用户身份认证。
- 2.10.4. 数据连接自行更换实现同一软件多账套设置。

# 3. 下载、安装、运行、升级

3.1. 下载: 官网 <http://www.24tt.net>

3.2. 运行: 如果首次打开提示错误时, 请下载环境需求软件 Microsoft .NET Framework 2.0 Service Pack 2, 详见系统需求中环境需求。

### 3.3. 安装:

#### 3.3.1. 系统需求

操作系统: windows xp/2003/vista/7/8/8.1/2008

#### 3.3.2. 环境需求:

如果首次打开提示错误, 或者无任何提示, 打不开, 请下载环境需求软件

Microsoft .NET Framework 2.0 Service Pack 2(一般情况下 Windows XP, 2003 需要安装, vista/7/8/2008 均自带)

可网上搜索“Microsoft .NET Framework 2.0 Service Pack 2”

推 荐 Framework 2.0 Service Pack 2 下 载 地 址 :  
<http://www.24tt.net/softshow.php?cid=11&id=5>

#### 3.3.3. 安装步骤

先安装环境软件: 见系统需求中的环境需求。

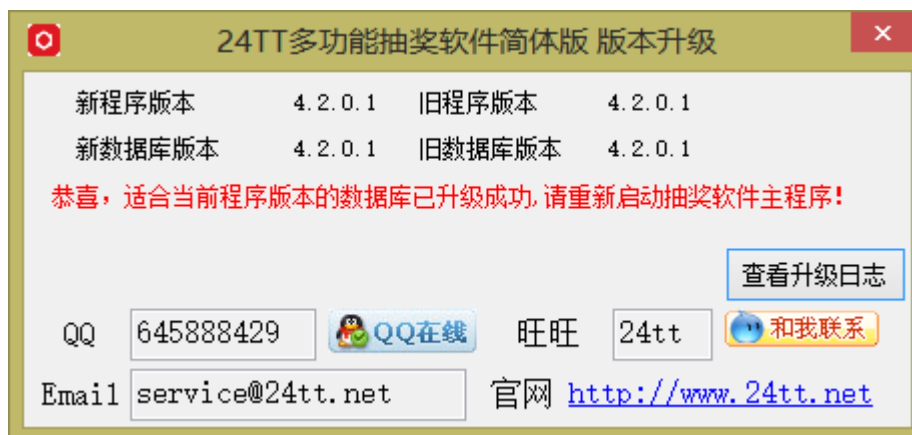
然后安装该 24TT 抽奖软件, 绿色版本必须解压后运行 24TT 抽奖.exe。为了能在您的电脑系统故障后能保留本软件建议不要安装在系统盘, 推荐放在 D、E、F 等非系统盘。

3.4. 运行: 然后从安装文件夹点击 24TT 抽奖.exe 运行, 即可免费使用 24TT 多功能抽奖软件

了。

3.5. 注册: 当然如果需要成为正式版用户, 您也可以点帮助-->软件注册, 告知机器码到软件作者处, 获取注册码, 可称为正式版用户, 享受正式版服务。详见本文档内[免费版与正式版区别](#), [软件注册](#)

3.6. 升级: 4. 1. 5. 1 开始可自动升级到最新版本。



## 4. 界面演示



## 5. 快速设置向导

按照左上角菜单中的数字 1、2、3 向导依次设置, 即可。

1. 第一步、全局参选人员
2. 第二步、活动设置
3. 第三步、切换到抽奖模式

## 6. 全局参选人员设置

6.1. 简述:

6.2. 路径: 设置》全局参选人员设置

6.3. 选项:

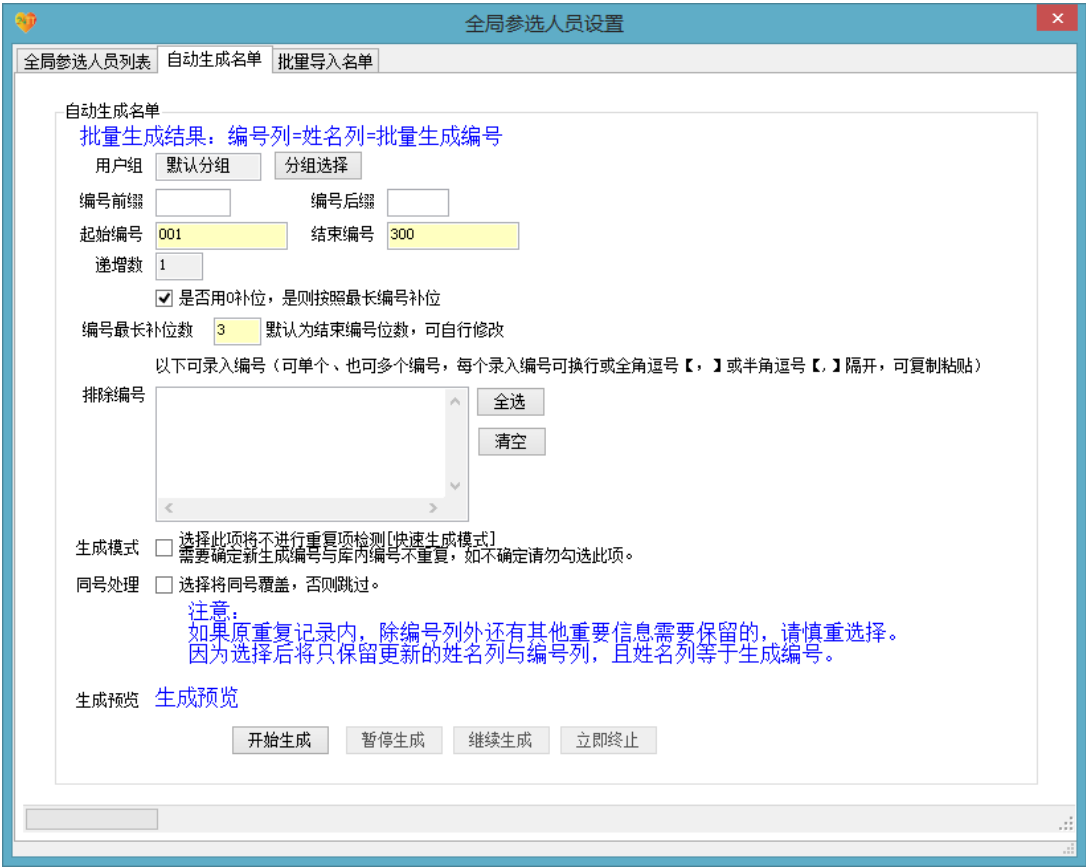
6.3.1. 全局参选人员管理

6.3.2. 自动生成名单

6.3.3. 批量导入名单

6.4. 图片:

6.5. 详解:



6.5.1. 全局参选人员管理

6.5.1.1. 功能: 添加、编辑、删除、删除所有人员信息。

6.5.1.2. 编号: 添加需要参加抽选的编号, 编号可以为数字、字母、中文、符号等组合。

6.5.1.3. 其他选填: 姓名, 部门.....选填

6.5.1.4. 注意: 自动生成或者批量导入前可确认是否需要[删除全部参选人员]避免生成或导入时冲突。



6.5.2. 自动生成名单

6.5.2.1. 此功能适合于纯用编号或照片抽奖用户选用, 无需文件导入, 点点鼠标轻松生成参选名单

6.5.2.2. 快速生成参选名单, 输入开始编号, 结束编号, 确定是否需要用 0 补齐, 也可补充在这个号段内需要排除的编号, 确定是否遇重复编号覆盖还是保留, 即可点击“开始生成”

6.5.2.3. 生成中途可随时选择, 暂停, 继续, 终止。

6.5.3. 批量导入名单

6.5.3.1. 功能: Excel、Txt 格式名单快速批量导入, 照片批量导入。

### 6.5.3.2. 导入 EXCEL

Excel批量导入 | TXT文本导入/文本录入 | 图片批量导入

Excel批量导入

①文件类型 ☒ Microsoft Excel ☐ WPS Excel

②文件浏览  浏览 [浏览示例参选人员名单导入格式文档XLS](#)

③工作表选择  导入

Excel数据预览区（前200条），预览后点导入，为全部数据导入

分组	编号	姓名	部门	岗位	电话	手机	邮件	身份证	单位
----	----	----	----	----	----	----	----	-----	----

1. 打开安装目录下“参选人员名单导入格式.xls”在该 Excel 里。
2. 保留标题行“分组、编号、姓名、部门、岗位、手机、电话、邮件、身份证、单位”\*\*\*不能删除此标题行，否则不能导入成功\*\*\*
3. 编辑明细信息可以自由删除替换。必填列为编号，且编号列可任意符号组合，其他列选填，可为空。分组列为空则，也可填写分组，分组如果系统不存在则自动存软件内的分组。
4. 如果以 Excel 文档导入可以删除逗号拆分栏，不影响导入结果。
5. 保存关闭该 Excel。
6. 浏览即可在参选人员设置中浏览，选择名单所在 Sheet 窗体。预览到前 200 条信息。
7. 点导入参选人员信息。
8. 如果没有安装 WPS，也没有微软 Office，不能导入 Excel，怎么处理？可以参照导入 Txt “参选人员名单导入格式.txt”，设置并导入。

### 6.5.3.3. 导入 Txt

Excel批量导入 | TXT文本导入/文本录入 | 图片批量导入

①文本包含列与分隔符

☒ 分组 ☒ 编号 ☒ 姓名 ☒ 部门 ☒ 岗位 ☒ 手机 ☒ 电话 ☒ 邮件 ☒ 身份证 ☒ 单位 字段分隔符 ,

文本录入示例 默认分组, 001, 诸葛亮1, IT1, IT主管1, 13600630001, 0571-87770001, service1@24tt.net, 136006300017770001, 国家公园1  
默认分组, 002, 诸葛亮2, IT2, IT主管2, 13600630002, 0571-87770002, service2@24tt.net, 136006300017770002, 国家公园2

②文本浏览  浏览 [浏览示例参选人员名单导入格式文档TXT](#)

③文本录入或预览（按照您所选择的文本包含列，参照文本编辑示例，录入或者复制粘贴进来，然后点导入，多人员为每行一条参选人员信息）

☒ 第一行为标题行（选择将不导入第一行）

全选  
清空  
导入

1. 自由选择勾选需要导入的列，自由设置分隔符号。文档内容需要按照示例文本录入。预设示例文档需要全选列。
2. 可选择是否包含标题行。
3. 注意一定要有分隔符，注意每个名单内容列间的分隔符是不能删除的，否则文本文件导入时列对应数据将出错。

#### 4. TXT 文本文档快速编辑技巧

1. 建议在“参选人员名单导入格式.xls”做好名单，整体复制到



txt 文档后导入。

6.5.3.4. 批量导入头像

1. 也可以选择照片目录进行头像批量导入，头像名称可以命名为编号，或者姓名，或者其他任何名称都行，当然需要控制下名字的长度哦。
2. 图片格式请统一更改后缀为 jpg。
3. 视图片名称文字多少，请在活动设置的主题中对抽选主体的字体大小做更改，以适应抽奖接口的编号显示栏。
4. 可选项：
  1. 图片名称导入姓名列，编号列自动生成，名称可以为非数字。
  2. 图片名称导入编号与姓名列。

批量导入图片

选择用户分组

分组选择

选择图片目录

浏览图片目录

☒ 图片名称导入姓名列，编号列自动生成。

☐ 图片名称导入编号与姓名列。

编号最长补位数

3

为0则不补位

导入图片

图片可选择导入方式，也可选择直接复制到头像文件夹Myfiles/Picture/Head/内  
复制进去的图片命名格式为：编号.jpg格式。如001.jpg, 002.jpg

3. 编号最长补位数，自动编号或者文件名编号时，可自动补位，填 0 则不补。

6.5.3.5. 注意事项:

1. 如果需要重新导入，可转到参选人员列表，点按钮【删除所有参选人员】删除后，重新浏览导入名单。
2. 照片像素大小控制在每张 6k 左右，太大容易导致软件滚动缓慢。

6.5.4. 照片设置

- 6.5.4.1. 照片目录 MyFiles/Picture/Head/ ，其中默认有 001.jpg,002.jpg.....270.jpg，共 270 张照片，可以更换。
- 6.5.4.2. 照片命名: 对应“编号.jpg”如果有照片，则可显示照片，没有图片则会自动显示默认图片 unknow.jpg。

7. 签到

- 7.1. 简述: 实时快速收集到会人员信息，包括照片、编号、签到、随行人员、签退信息。
- 7.2. 路径: 选项》签到，或右键》签到
- 7.3. 选项:
  - 7.3.1. 签到拍照设置
  - 7.3.2. 签到
  - 7.3.3. 签到签退列表
- 7.4. 图片:





拍拍照、签名设置。



扫描编码、新编码、拍照、签名、签到



签到、随行人员、签退记录

## 8. 活动设置

### 8.1. 简述:

### 8.2. 路径: 设置》活动管理

### 8.3. 选项:

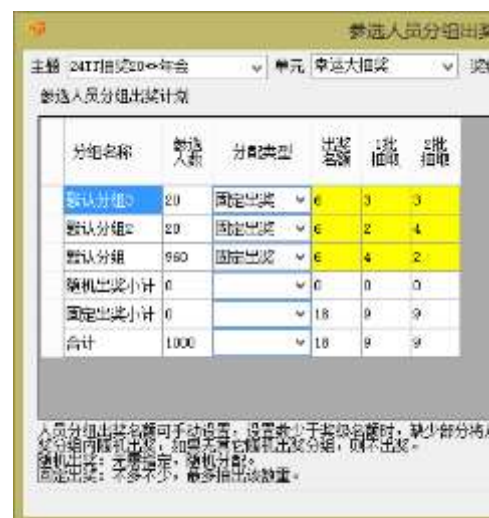
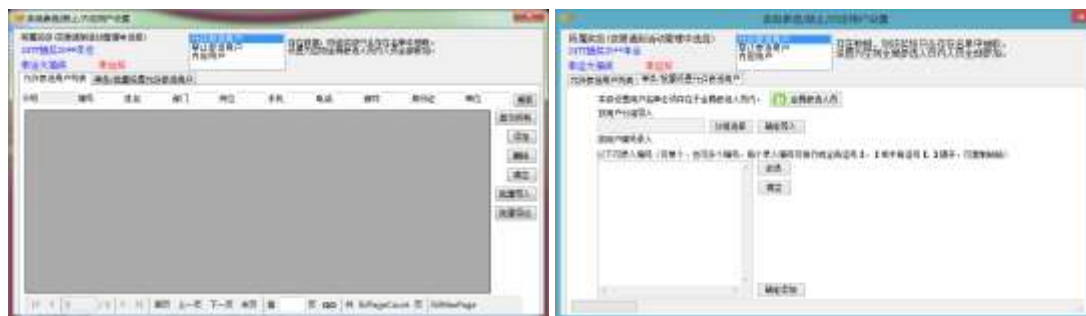
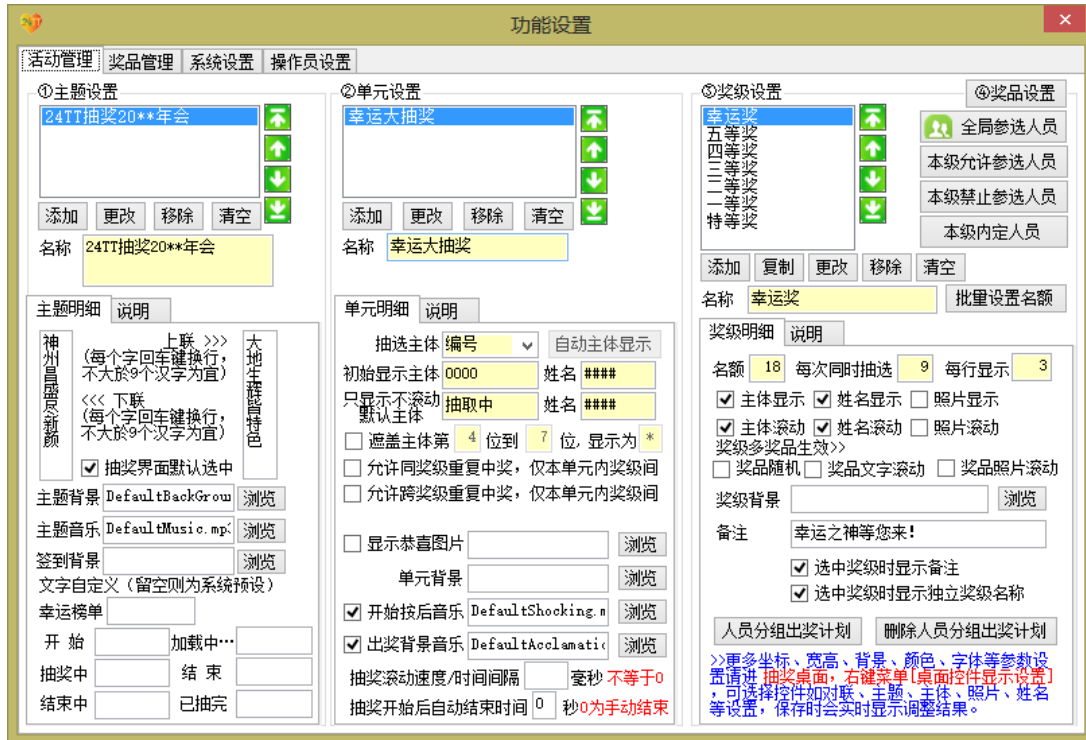
#### 8.3.1. 主题设置

#### 8.3.2. 单元设置

#### 8.3.3. 奖级设置

#### 8.3.4. 奖品设置

### 8.4. 图片:



## 8.5. 详解

### 8.5.1. 主题设置

- 8.5.1.1. **添加活动名称:** 24TT 抽奖 20\*\*年会 (一般为该抽奖活动的主题)
- 8.5.1.2. 对联、活动背景设置。
- 8.5.1.3. 主题背景图片选择, 签到背景图片选择。
- 8.5.1.4. 主题音乐选择。
- 8.5.1.5. 幸运榜单文字定义。
- 8.5.1.6. 开始按钮各状态文字自定义, 包括开始, 加载中, 抽奖中, 结束, 结束中, 已抽完等。
- 8.5.1.7. 当前默认选择, 则打开软件后默认选择为当前活动。
- 8.5.1.8. 多主题可自定义排序。

### 8.5.2. 单元设置

- 8.5.2.1. 先选择活动
- 8.5.2.2. **添加单元名称**, 并对该单元做相应设置, 如: 幸运碰碰车, 某某游戏, 幸运大抽奖等。

#### 8.5.2.3. 设置是否允许重复中奖。

#### 8.5.2.4. 注意:

- 8.5.2.5. 允许同一人同一奖重复入选, 如果不需要同一奖项重复入选请勿勾选; 允许同一人同时多奖级重复入选, 如果不需要重复中不同的奖, 请勿勾选。**此处并非奖级项目**。是否重复仅对选中**单元内各奖级**有效, 而对不同单元间无效。

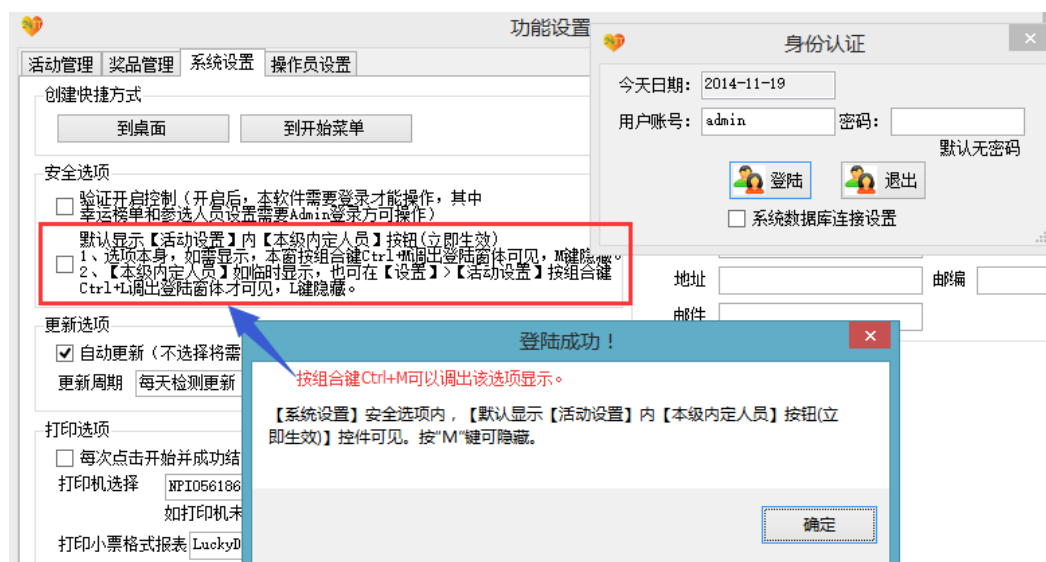
- 8.5.2.6. **选择抽选主体:** 必须选择一个抽选主体, 可选项为: 编号、姓名、部门、岗位、手机、电话、邮件、身份证、单位; 意思是可以编号抽奖, 姓名抽奖、部门抽奖、岗位抽奖、手机抽奖、电话抽奖、邮件抽奖、身份证抽奖、单位抽奖都可以。不论选择那种主体, 照片图片头像抽奖都可以哦。

**注意: 主体列一定需要数据不重复的列**, 打个比方如果多个参选人员属于同一部门, 那么不能选择部门为主体, 否则结果会不正确。如果滚动时确实需要显部门, 建议将部门组合在姓名列, 将主体设置为姓名, 或者在主体是编号的情况下, 选中**奖级管理**下的“结果姓名显示”即可。

- 8.5.2.7. **主体初始显示, 姓名初始显示**, 为默认选择奖级时显示的文字。
- 8.5.2.8. 主体遮盖选择, 关注隐私, 如手机号、身份证号等, 可自定义位数长度星号遮盖。
- 8.5.2.9. 恭喜图片设置。
- 8.5.2.10. **音乐开关设置:** 是否开启开始按钮按下后打开的音乐, 是否开启开奖时音乐。音乐都可以自定义, 支持 MP3, WAV 格式。
- 8.5.2.11. **单元背景图片:** 选择该单元时桌面背景图片自定义, 如果单元不设置, 则自动读取主题中的图片。
- 8.5.2.12. 增加滚动速度自定义设置。
- 8.5.2.13. **抽奖选项:** 可定义抽奖开始后自动结束时间, 单位为秒, 默认为 0, 需要手动结束。如果填数字, 需要大于等于 3 秒。
- 8.5.2.14. 多单元可自定义排序。

### 8.5.3. 奖级设置

- 8.5.3.1. 依次选择活动、单元；
- 8.5.3.2. 添加设置选中单元内的奖级，并对项目奖项做相应设置。如：幸运碰碰车可加：特等奖，一等奖，二等奖……，某某游戏分组可加，游戏 A 组，游戏 B 组……。
- 8.5.3.3. **抽奖名额：**可设置奖项获奖人数，每次抽取人数,以及每行显示人数。
- 8.5.3.4. **每次同时抽选人数设置。**
- 8.5.3.5. **每行显示人数设置。**
- 8.5.3.6. **主体：**是指在活动设置内所选择的抽选主体，默认为编号。可设置是否主体显示，是否主体滚动。此处代表内容会依据**主题设置**内的所选择主体不同而不同。
- 8.5.3.7. **照片：**是指编辑的照片，可设置抽奖时，是否照片显示，是否照片滚动。
1. 注意：因照片加载轮换需要时间，所以在照片参选的情况下，建议设置勾选“参选照片显示”，并按上条推荐照片大小设置，不勾选参选照片滚动显示（否则只显示结果照片）；这样设置则会在抽出时快速显示结果照片；如果勾选照片滚动，可能发生少许迟滞，当然结果仍然是随机正确的。
- 8.5.3.8. **姓名：**是指参选人员信息列的姓名列，可设置抽奖时，是否姓名显示，是否姓名滚动。
- 8.5.3.9. **奖品：**是指在抽奖接口可供奖级抽选的奖品名称与图片。可设置抽奖时，是否奖品文字滚动（多奖品生效），是否奖品图片滚动（多奖品图片生效）。
- 8.5.3.10. 选择奖级后点击奖品设置，添加奖品。
- 8.5.3.11. **允许参选人员：**并非指定中奖设置，仅仅是指定该奖级允许的参选人员。默认为空则全部参加。可按分组导入也可以单独或批量编号导入。
- 8.5.3.12. **禁止参选人员：**禁止参加抽选此选项人员设置，可按分组导入也可以单独或批量编号导入。
- 8.5.3.13. **内定人员设置：**必中奖人员设置，可按分组导入也可以单独或批量编号导入。双重隐藏设置，默认显示【活动设置】内【本级内定人员】按钮(立即生效)。



即生效)1、选项本身,如需显示,本窗按组合键 **Ctrl+M** 调出登陆窗体可见, **M** 键隐藏。2、【本级内定人员】如临时显示,也可在【设置】>【活动设置】按组合键 **Ctrl+L** 调出登陆窗体才可见, **L** 键隐藏。在正常情况下如果隐藏了,可通过 **Ctrl+L** 调出登陆窗体,管理员账号登陆成功即显示。

8.5.3.14. 如果需要设置奖品,请确保该奖级的奖品设置内每个单一奖品的数量是每次同时抽选人数的倍数,否则每次抽取分配奖品可能不正确。

8.5.3.15. **提醒:** 选择各活动主题>单元>奖级>右键选择[桌面控件显示设置]内可选择控件如主体、照片、姓名显示等设置宽高、颜色、字体、对齐等参数,保存时实时会实时显示调整结果。

8.5.3.16. 可设置奖级备注,是否前台抽奖时显示。

8.5.3.17. **选中奖级时显示备注:** 选择将在抽奖界面自定义位置显示奖级备注。

8.5.3.18. **选中奖级时显示独立奖级名称:** 选择将在抽奖界面自定义位置显示奖级名称。

8.5.3.19. **复制:** 以选中的奖级为模板,快速复制新增奖级。

8.5.3.20. 批量设置出奖名额: 每次出奖数量,显示列等。

8.5.3.21. 增加人员分组出奖计划功能(控制分组出奖几率)

8.5.3.22. 多奖级可自定义排序。

#### 8.5.4. 奖品设置(非必选操作)

8.5.4.1. 依次选择活动,单元,奖级,点击添加奖品,进入奖品设置选项卡。

8.5.4.2. 添加奖品名称。并对项目奖项的奖品做相应设置。如:特等奖 可加:价值 300 万劳斯莱斯跑车一辆。

8.5.4.3. 并设置相应的奖品数量,和设置相应的每人每次获得奖品数量。

8.5.4.4. 可设置奖品图片。 奖品图片控制在 10k 内为佳,避免滚动速度慢。

8.5.4.5. 注意:如果同一奖级内多个不同品种的奖品,可选择**顺序分配**,还是**随机分配**。随机分配则在对应奖级设置下,勾选奖品随机。否则为顺序分配。

8.5.4.6. 同一奖级,每种奖品数量除以每人所得数量的份数和不能大于也不能小于奖级内的名额数哦。

8.5.4.7. 多奖品可自定义排序。





## 9. 开始抽奖

### 9.1. 简述:

9.2. 路径: 选项》 选择 1 主题 2 单元

### 9.3. 选项:

- 9.3.1. 切换到桌面模式/切换到抽奖模式
- 9.3.2. 全屏显示/常规
- 9.3.3. 设置【活动设置、全局参选人员【自动生成名单、批量导入名单】、系统设置、操作员管理、系统数据库连接设置】
- 9.3.4. 选择 1 活动/2 单元
- 9.3.5. 选择 3 项目/奖项
- 9.3.6. 抽奖开始/结束
- 9.3.7. 暂停/继续
- 9.3.8. 取消
- 9.3.9. 重置主题抽奖结果
- 9.3.10. 幸运榜单
- 9.3.11. 活动背景音乐
- 9.3.12. 奖品显示
- 9.3.13. 签到【签到、签到签退列表】
- 9.3.14. 登陆
- 9.3.15. 隐藏显示菜单
- 9.3.16. 隐藏/打开
- 9.3.17. 退出

### 9.4. 图片:





9.5. 详解:

- 9.5.1. 切换到桌面模式/切换到抽奖模式
- 9.5.1.1. 切换到桌面模式: 如果桌面设置内有设置主题和对联, 则会显示。这样有些文化韵味哦。
- 9.5.1.2. 切换到抽奖模式: 进入到抽奖模式, 可选择活动, 单元, 奖级。然后开始抽奖。
- 9.5.2. 设置:
- 9.5.2.1. 活动设置【活动、单元、奖级、奖品设置】
- 9.5.2.2. 全局参选人员【自动生成名单、批量导入名单】
- 9.5.2.3. 签到拍照设置
- 9.5.2.4. 系统设置、操作员管理、系统数据库连接设置
- 9.5.3. 选择 1 活动/2 单元: 列示出所有活动与单元供选择, 请依次选择活动, 单元。
- 9.5.4. 选择 3 项目/奖项: 选择当前需要抽取奖级。焦点已自动转移到开始按钮了。
- 9.5.5. 抽奖开始/结束: 可点菜单内的该菜单项, 也可点击桌面开始按钮。
- 9.5.5.1. 开始抽奖: 按空格键或回车键, 或鼠标点击均可随时开始和结束, 抽出中选编号, 结果完全随机。注意: 当按开始按钮, 按钮变成“抽奖中”, 请等待 2 秒后, 自动变为“结束”。结束后可设置自动打印, 具体在[设置]》[系统设置]》[打印选项]。结果如右图

中奖名单			
打印 2013/12/15 21:31:22 第1页 总1页			
24TT抽奖20**年会			
单元 幸运大抽奖			
奖级 二等奖			
批次 7			
参选编号	主体	姓名	数量
奖品			
648	648	诸葛648	1
品牌平板电脑			
339	339	诸葛339	1
品牌平板电脑			



- 9.5.6. 暂停/继续
- 9.5.7. 取消: 会有弹出提示是否取消, 取消则本轮抽取无结果。
- 9.5.8. 重置主题抽奖结果: 可清空结果。
- 9.5.9. 幸运榜单: 查看抽奖记录请进入幸运榜单。
- 9.5.10. 活动背景音乐
- 9.5.11. 奖品显示
- 9.5.12. 签到: 签到、拍照、签名、扫描或输入编号
- 9.5.13. 登陆: 在安全选项内配置后, 将有需要登陆才可操作选项提示。
- 9.5.14. 隐藏显示菜单
- 9.5.15. 全屏/常规:** 可让窗体在常规与全屏之间切换, 方便多屏与单屏内拖动窗体**操作。**
- 9.5.16. 隐藏/打开: 选项-->打开\隐藏, 可实现本软件界面打开或隐藏到系统托盘内。
- 9.5.17. 退出: 可实现本软件退出。

## 10. 幸运榜单

- 10.1. 简述: 保存记录每次抽选结果的展示界面。
- 10.2. 路径: 选项》 幸运榜单
- 10.3. 选项:
  - 10.3.1. 中奖明细
  - 10.3.2. 中奖统计

10.4. 图片：

序号	单元	批次	奖项名称	姓名	部门	手机号	奖品	数量	中奖时间
1	幸运大抽奖	第3批	五等奖	476 诸葛476	IT主管476	13600630476	快乐...	1	2014-11-19 20:02:49
2	幸运大抽奖	第3批	五等奖	594 诸葛594	IT主管594	13600630594	快乐...	1	2014-11-19 20:02:48
3	幸运大抽奖	第3批	五等奖	910 诸葛910	IT主管910	13600630910	快乐...	1	2014-11-19 20:02:48
4	幸运大抽奖	第3批	五等奖	380 诸葛380	IT主管380	13600630380	快乐...	1	2014-11-19 20:02:48
5	幸运大抽奖	第2批	幸运奖	246 诸葛246	IT主管246	13600630246	幸运...	1	2014-11-19 20:02:39
6	幸运大抽奖	第2批	幸运奖	453 诸葛453	IT主管453	13600630453	幸运...	1	2014-11-19 20:02:39
7	幸运大抽奖	第2批	幸运奖	541 诸葛541	IT主管541	13600630541	幸运...	1	2014-11-19 20:02:39
8	幸运大抽奖	第2批	幸运奖	710 诸葛710	IT主管710	13600630710	幸运...	1	2014-11-19 20:02:39
9	幸运大抽奖	第2批	幸运奖	341 诸葛341	IT主管341	13600630341	幸运...	1	2014-11-19 20:02:39
10	幸运大抽奖	第2批	幸运奖	107 诸葛107	IT主管107	13600630107	幸运...	1	2014-11-19 20:02:39
11	幸运大抽奖	第2批	幸运奖	925 诸葛925	IT主管925	13600630925	幸运...	1	2014-11-19 20:02:39
12	幸运大抽奖	第2批	幸运奖	132 诸葛132	IT主管132	13600630132	幸运...	1	2014-11-19 20:02:39
13	幸运大抽奖	第2批	幸运奖	802 诸葛802	IT主管802	13600630802	幸运...	1	2014-11-19 20:02:39
14	幸运大抽奖	第2批	幸运奖	722 诸葛722	IT主管722	13600630722	幸运...	1	2014-11-19 20:02:39
15	幸运大抽奖	第1批	幸运奖	613 诸葛613	IT主管613	13600630613	幸运...	1	2014-11-19 19:53:36
16	幸运大抽奖	第1批	幸运奖	236 诸葛236	IT主管236	13600630236	幸运...	1	2014-11-19 19:53:36
17	幸运大抽奖	第1批	幸运奖	480 诸葛480	IT主管480	13600630480	幸运...	1	2014-11-19 19:53:36

单元	项目名称	名称	已中奖	待抽出
1	幸运大抽奖	特等奖	1	0
2	幸运大抽奖	一等奖	1	0
3	幸运大抽奖	二等奖	2	0
4	幸运大抽奖	三等奖	3	0
5	幸运大抽奖	四等奖	4	0
6	幸运大抽奖	五等奖	8	4
7	幸运大抽奖	幸运奖	20	20
8	幸运大抽奖小计		39	24
9	24TT抽奖20*年统计		39	24

10.5. 详解：

- 10.5.1. 选项>> 选择 1 主题 2 单元，接口将显示主题选择页面，请依次选择：1 主题、2 单元。点“幸运榜单”。
- 10.5.2. **中奖明细：**保存了每次抽选资料，如果发现抽选出的编号人员不存在，可选择删除或弃奖操作。内含主题选择、单元、批次、奖级、编号、主体、姓名、部门、岗位、手机、奖品、数量、状态等。
- 10.5.2.1. 删除：删除结果后，记录保存系统中，该项目奖项还可重新抽取，该人员重回奖池可继续参选；
- 10.5.2.2. 撤底删除：删除结果后，记录不保存与系统，该人员重回奖池可继续参选。
- 10.5.2.3. 弃奖：结果仍然保留，该项目奖项占用一个名额；
- 10.5.2.4. 领奖：可点击标记谁领过奖了；
- 10.5.2.5. 换领：可选择不同奖品后点击换领，标记谁领换过什么奖了；
- 10.5.2.6. 可导出中奖统计到 Excel。
- 10.5.3. **中奖统计：**显示了各个奖项的名额、已出奖、未出奖数量统计。可导出中奖统计到 Excel。
- 10.5.4. **打印：中奖明细功能增加，打印结果如下图。**

## 中奖名单

打印 2013/12/15 21:31:22 第1页 总1页

### 24TT抽奖20\*\*年会

单元 幸运大抽奖

奖级 二等奖

批次 7

参选编号 奖品	主体	姓名 数量
648 品牌平板电脑	648	诸葛648 1
339 品牌平板电脑	339	诸葛339 1

## 11. 桌面控件显示设置

11.1. 简述: 主要为抽奖桌面自定义设置, 包含桌面显示的所有控件的坐标、宽高、字体、对齐、背景颜色、文字颜色可自定义

11.2. 等。

11.3. 路径: 1、设置》桌面控件显示设置, 2、软件抽奖界面、桌面模式均可点右键, 可选菜单桌面控件显示设置

11.4. 选项:

11.4.1. 坐标

11.4.2. 宽高

11.4.3. 字体

11.4.4. 对齐

11.4.5. 背景色

11.4.6. 文字色

11.4.7. 是否全局、是否主题内全局、是否单元内全局、是否当前奖级有效选择。

11.4.8. 可选是否恢复初始状态设置。

11.5. 图片:



**11.6. 详解:** 选择对应的需要设置的控件, [背景]为背景颜色调整, [对齐]为控件内的文字对齐, [宽][高]为控件显示的宽度与高度, 单位为像素, [文字]为文字颜色, [字体]为显示的字体、粗细、大小、是否下划线等。[应用范围]选择可以设置为当前活动主题范围还是所有主题范围有效。[同时清除范围内其他个性设置]如果选择则会把当前设置应用覆盖为之前设置的个性设置。

## 12. 系统设置

**12.1. 简述:** 包含有快捷方式创建, 登陆安全设置与数据库连接设置。

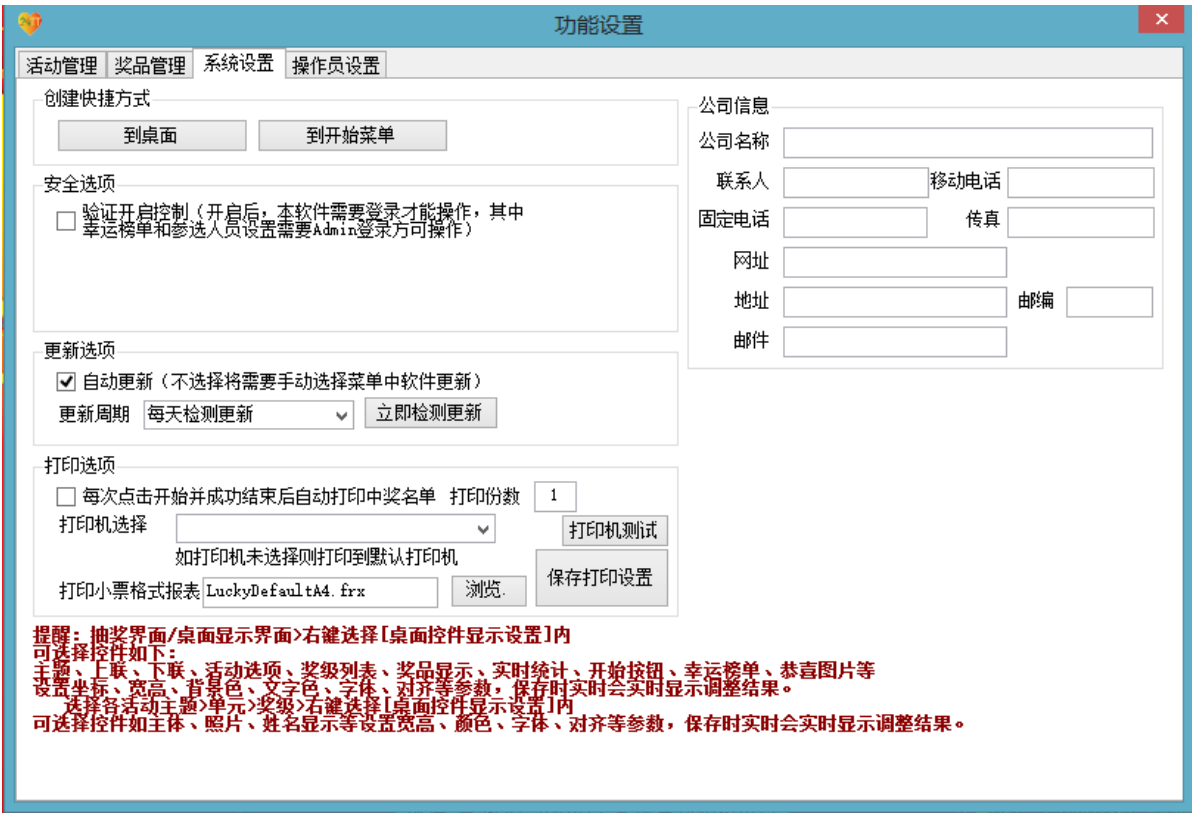
**12.2. 路径:** 设置》系统设置

**12.3. 选项:**

**12.3.1. 创建快捷方式**

**12.3.2. 安全选项**

**12.4. 图片:**



12.5. 详解：

12.5.1. 创建快捷方式：可点击到桌面，到开始菜单设置快捷方式。

12.5.2. 安全选项：

12.5.2.1. 验证开启控制，开启后本软件需要登陆才能操作，其中幸运榜单和参选人员设置需要 Admin 登陆方可操作。开启登录在系统设置内，修改此选项需要系统管理员登录才有权限； 如果开启登录，则幸运榜单，参选人员设置需要系统管理员登录，如果开启登录，开始抽奖只要登录即可操作；

12.5.2.2. 是否默认显示本级内定人员按钮。如果是则打开设置界面即可见，如果否，则需要按组合键 Ctrl+L 才能调出显示该按钮，如需隐藏，也是按 Ctrl+L。在正常情况下如果隐藏了，可通过 Ctrl+L 调出登陆窗体，管理员账号登陆成功即显示。

12.5.3. 更新选项：选择是否自动更新，选择更新周期：每次打开即检测、每天更新、每周更新、每月更新检测。

13. 操作员管理

13.1. 简述：系统安全控制选项，区分不同用户不同权限。

13.2. 路径：设置》 操作员管理

### 13.3. 图片:



### 13.4. 选项:

#### 13.4.1. 操作员清单

#### 13.4.2. 密码修改

### 13.5. 详解:

13.5.1. **操作员清单:** 为数据安全, 增加登录控制, 系统默认两个用户。

13.5.2. **密码修改:** 选择列表中的操作员, 可修改密码, 系统默认密码为空。

13.5.3. **权限说明:** 一个系统管理员 admin 拥有所有权限, 一个普通用户 user 拥有系统抽奖许可权限, 默认登录关闭, 可系统参数设置。

## 14. 系统数据库连接设置

14.1. **简述:** 便捷的数据库连接设置功能, 可任意更改数据库, 免费版、标准版可使用本地数据库, 高级版可选择 SQL2000/2005/2008 数据库。

### 14.2. 路径: 设置》系统数据库连接设置

### 14.3. 图片:

### 14.4. 选项:

#### 14.4.1. 系统数据库连接设置

#### 14.4.2. 系统默认本地数据库

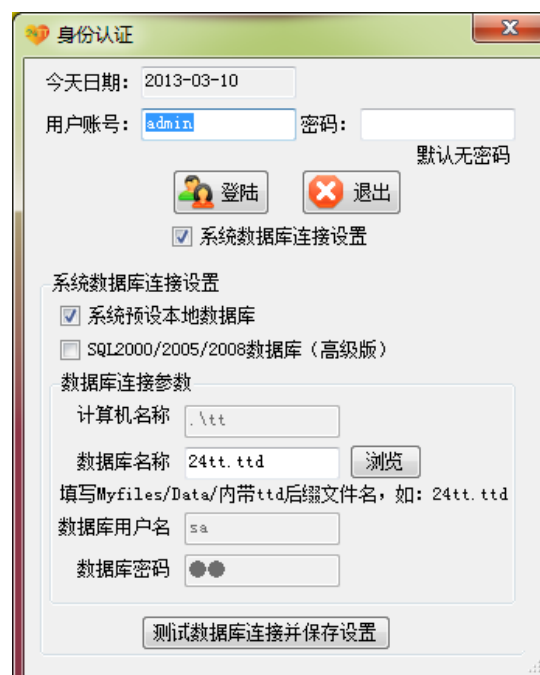
#### 14.4.3. SQL2000/2005/2008 数据库 (高级版)

#### 14.4.4. 测试连接并保存数据库连接设置

### 14.5. 详解:

14.5.1. **系统数据库连接设置:** 登陆接口, 勾选[系统数据库连接设置], 则显示详细的《系统数据库连接设置》

14.5.2. **系统默认本地数据库:** 可设置数据库名称, Myfiles/data/内带 ttd 后缀文件名, 如 24tt.ttd, 如





果浏览，则会将所浏览的数据库保存在该文件夹内。

- 14.5.3. **SQL2000/2005/2008 数据库(高级版):** 可设置 SQL 数据库所在计算机名称, 数据库名称, 数据库用户名, 数据库密码。此选项适合百万级参选用户, 具体版本请向作者索取。

计算机名称: 为数据库安装的计算机名称或 IP 地址。

数据库名称: 为数据库名称。

数据库用户名: 为登陆数据库的用户名。

数据库密码: 为登陆数据库的密码。

选择或输入完成后, 需要点击测试连接并保存数据库设置才可以。

- 14.5.4. **测试连接并保存数据库连接设置:** 点击后会先检测是否连接成功, 不成功将不保存, 成功将保存。

## 15. 免费版与正式版区别

**15.1. 简述:** 为保证用户能得到更加全面的服务, 确保抽奖活动能够顺利进行, 您可以选择通过支付少量的费用, 支持作者, 获得注册码或加密锁。如果您希望成为正式版, 可联系作者, 获取注册码或加密锁。

**15.2. 详解:** 软件版本比较见下表

付款方式:

特性	免费版	标准版	加密锁标准版	高级版	加密锁高级版
参选人数	1-50 人	1-5000 人	1-5000 人	无人数量限制	无人数量限制
自行换计算机	√	一机一码	√	一机一码	√
无时间限制	√	√	√	√	√
单机	√	√	√	√	√
网络				√	√
支持内定 (娱乐功能)		√	√	√	√
重装系统	√	免费补发一次注册码	√	免费补发一次注册码	√
加密狗			√		√
促销活动 (非折扣方可享受)		买一送二	买一加密锁送二标准版	买一高级版送二标准版	买一加密锁送二标准版
注册费用	免费	最新注册优惠详见官网 <a href="http://www.24tt.net">http://www.24tt.net</a> 官方店铺			

付款方式 1: 淘宝拍下支付 <http://www.24tt.net> 进入官方淘宝店铺 推荐

付款方式 2: 官网 支付方式内多种选择。也可通过官方联系方式索取。

**快速购买流程指南:**

**注册码版:**

您可以拍下付款, 然后在您确定要注册的计算机安装软件, 打开说明《注册软件》复制机器码给我, 我注册码发给您, 实时发码。



最后在软件注册中输入注册码注册。如果提示注册成功，则为正式版了。

### 加密锁版:

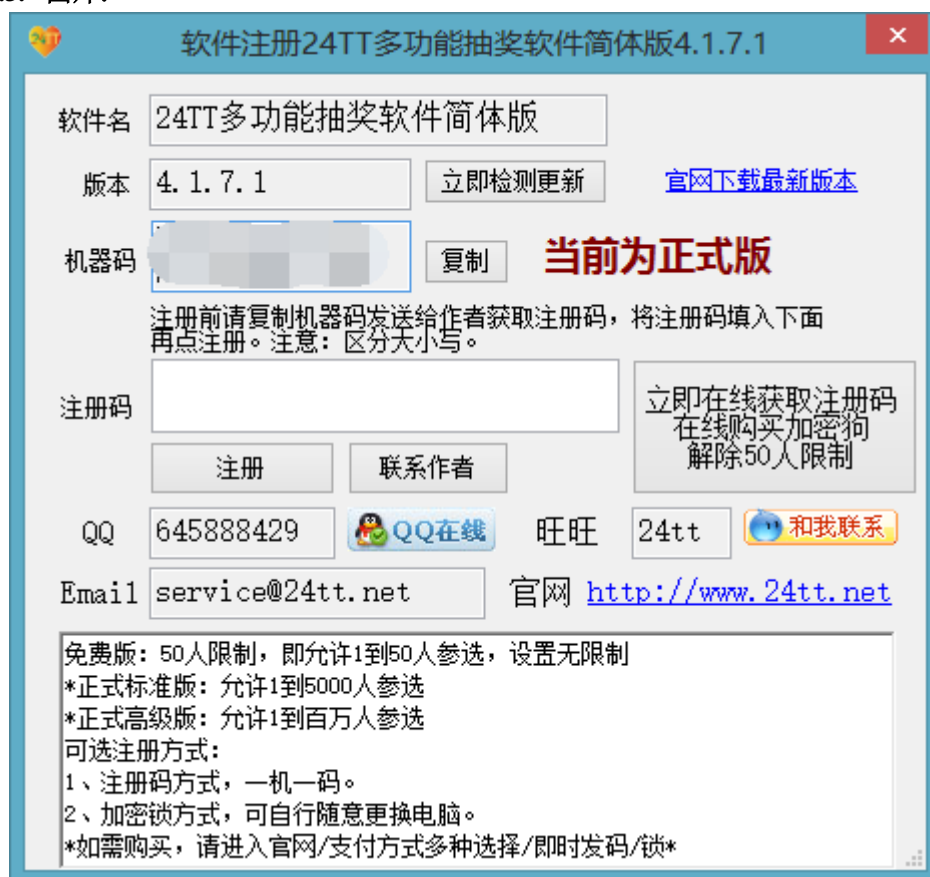
您可以拍下付款，然后立即制作加密锁软件，并发送到您的邮箱或 QQ，并将加密锁发送到你指定的收货地址，收货即可使用。

## 16. 软件注册

16.1. **简述:** 为保证用户能得到更加全面的服务，确保抽奖活动能够顺利进行，您可以选择通过支付少量的费用，支持作者，获得注册码。如果软件提示为免费版本，可联系作者，获取注册码，然后请到帮助-->软件注册中输入注册码注册。

16.2. **路径:** 帮助》软件注册

16.3. **图片:**



16.4. **详解:** 机器码复制发给软件作者，软件作者将根据机器码生成注册码，返回发送给要求注册者。获得注册码后，复制注册码到空白文本框内，点击注册即可。

## 17. 常见问题解答

17.1. 为什么软件安装后无法打开主程序?

答: 可能因为①您的系统可能未正确安装环境软件，具体方法可见该[下载](#)、[安装](#)、[运行](#)  
②可能配置相关的程序文件有丢失或损坏，请获取最新版本软件。

17.2. 使用中抽完了，想重新抽取怎么办?

答: 可以菜单点击【重置主题抽奖结果】，清空结果。或者在【幸运榜单】，中奖用户中

选择明细，点左下角的【删除】，然后就可以重新抽取了，如果无须保留删除记录，还可点【彻底删除】。

#### 17.3. 抽奖时我只要看到图片滚动就行，怎么办？

答：您可以在活动设置中，奖级选择后，选择照片显示、照片滚动，不选择主体显示、主体滚动；不选择姓名显示、姓名滚动。

#### 17.4. 抽奖时我只看到 2 个字在滚动，而实际名字有 3 到 4 个字，怎么办？

答：您可以在抽奖桌面选项（或右键）设置》桌面显示控件设置中

主体：依次选择抽奖模式——主体显示，设置显示宽度，字体大小进行调整，以适应前台显示的文字完整性。

姓名：依次选择抽奖模式——姓名显示，设置显示宽度，字体大小进行调整，以适应前台显示的文字完整性。

#### 17.5. 抽奖时，编号滚动有点偏上，能否调整到靠中间点？

答：您可以在抽奖桌面选项（或右键）设置》桌面显示控件设置中，对主体、姓名的高度进行缩小调整，前台滚动的编号可以适当的往下移。

#### 17.6. 抽奖时我只要看到编号滚动就行，怎么办？

答：您可以在设置》活动设置》依次选择主题，在单元下面的主体选择为编号，然后选择单元，奖级，不选择照片显示，选择主体显示、主体滚动。

#### 17.7. 能不能限制某几个人不中奖,或者概率极低？

答：能限制，但不能说降低概率。具体设置为：在选项》设置》活动设置内，依次选择主题、单元、项目奖级，在所选择的项目奖级内，后下面有本级禁止参选人员按钮，点击进入添加，可以导入分组也可批量录入编号，多个编号录入需每个换行，然后点导入。这样所填编号就没有抽出的机会了。

#### 17.8. 这个抽奖是不重复抽奖的吧？

本软件支持自定义是否需要重复，如果不需要重复出奖，可在设置》活动设置》活动设置选项卡内的，单元内设置。

#### 17.9. 图片区域大小是否可以调整，我觉得太小了，怎么办？

软件中间的图片区域可以自行设置大小，您可以在抽奖桌面选项（或右键）设置》桌面显示控件设置中，选择控件【抽奖模式——头像显示】修改图片宽，高即可，当然需要边改边测试效果，直到您自己满意为止。

#### 17.10. 软件能内定吗，如何设置？

不推荐内定功能在正式场合用，法律责任由使用者自负。

免费版可设置，但不生效，正式版生效。

请在设置》活动设置》活动设置选项卡，依次选择主题、单元、奖级。是否默认显示本级内定人员按钮，可参见说明文档：[系统设置](#)内是否默认显示本级内定人员按钮相关说明介绍。

如果默认未显示可在此界面按 **Ctrl+L** 调出登陆窗体，默认密码为空，然后在本级禁止参选人员按钮下面会出现本级内定用户按钮，点击进入可点新增。按 **L** 隐藏该按钮。

#### 17.11. 幸运榜单中删除和弃奖怎么区别呀？

答：删除：删除后可以进入奖池重新抽出，不占位

弃奖：是抽出，中奖人后放弃这个奖，占位，不会重新抽取

#### 17.12. 如何设置奖品？

您可以在选项（或右键菜单内）》设置》活动设置》依次选择主题》单元》奖级，然后对

该选择的奖级点击[奖品设置]按钮，即可添加删除管理奖品了，注意奖品总数与每人能拿奖品数量的设置哦。

一个奖品只能添加一张图片。

一个奖级可以设置无限个奖品。

**17.13. 请问参选人员最多能添加多少？**

对于本软件的 SQL 版，百万级参选用户有应用成功过，请放心导入。

对于默认数据库在万人左右可使用，建议 5000 人内选用。

**17.14. 本软件免费版本能用吗？**

答：可用，只是在参与抽奖的人数上有 50 人的上限，其它功能可用，也可通过网站获得软件操作支持。

**17.15. 免费版 50 人限制的意思是什么？**

正式版就是会在全部的假如 2000 人里面抽，2000 个人每个人都有机会，都参与随机滚动。而免费版，是取名单中按编号从小到大排序，前 50 人参与随机滚动。其他人员无机会参选。

**17.16. 软件如何注册？**

答：请将帮助中的软件注册窗体中机器码告知软件作者，获得注册码后输入到注册窗体中，注册即可。

**17.17. 软件为何要注册？**

答：为保证用户能得到更加全面的服务，确保抽奖活动能够顺利进行，您可以选择通过支付少量的费用，支持作者，获得注册码。如果软件提示为免费版本，可联系作者，获取注册码，然后请到帮助-->软件注册中输入注册码点注册。

**17.18. 免费版与正式版的区别？**

答：免费版：

- 1、每次抽奖参加随机滚动的人员为符合参选条件的最小编号 50 人；
- 2、无内定功能；
- 3、无技术支持。

正式版：

- 1、参选人数无限制，可达百万级参选用户；
- 2、有内定功能（不推荐内定功能在正式场合用，法律责任由购买使用者自负）；
- 3、有技术支持。

**17.19. 如何才能成为正式版？**

答：您可以进入以下官方店铺选择对应产品购买

<http://www.24tt.net> 官方淘宝店铺购买

**17.20. 最新 24TT 注册码购买活动是什么？**

标准版注册码买一送二

买一送二是什么意思？

意思是您购买一个注册码，可以获得另外两个注册码的赠送机会。

即卖一个送两个注册码，共 3 个，三台电脑可以安装。

**17.21. 注册后怎么拿注册码，什么时候能拿到注册码？**

您拍下付款后，在您确定要注册的电脑安装软件，打开帮助》注册软件》复制机器码给我（区分大小写）》我注册码发给您，发码最快 1 分钟，最长不超过 24 小时。

#### 17.22. 什么是机器码，在哪找？

机器码代表着需要注册电脑的特征码。不同电脑，机器码不一样，所以注册码也是不同的。打开帮助《注册软件》有机器码显示（区分大小写）

#### 17.23. 赠送的注册码什么时候拿都行吗？

不是的，关于赠送注册码时效，自下单之日起购买之后一周内索取有效。

#### 17.24. 注册时何时需要进行收货确定？

第一个注册码发放即淘宝算已发货，需要您在收到第一个注册码后及时确认付款。

#### 17.25. 一台电脑需要多次注册吗？

同一版本软件,只要一个注册，其他均为注册状态。一台电脑可安装多个同版本号的本抽奖软件。

#### 17.26. 电脑重装系统还能用原来的注册码吗？

重装系统不一定能用，因为您的软件应用环境可能变化而导致机器码变化，说明情况，核实后可以免费补发一次注册码。

关于核实：请留下注册人姓名，电话，公司名称，公司固定电话，以及所注册电脑的配置信息，方便核实。

#### 17.27. 对于注册过的电脑有时间限制吗？

没有。

#### 17.28. 加密锁有什么好处，我该选择注册码方式还是加密锁方式？

有加密锁，可以随时更换电脑，不受一机一码限制，对于短期一次或偶尔几次活动并且电脑固定建议选择一机一码方式，对于可能经常需要更换电脑，建议选择加密锁方式。

#### 17.29. 我的电脑全局参选人员无法导入 Excel，怎么办？

请检查是否按照示例文档保留了标题行，如果确定文档没问题，请尝试用文本文档的方式导入具体方法参见：[全局参选人员设置](#)内相关导入介绍。您也可以换台电脑试试。

#### 17.30. 删除了软件，重新下载是否需要重新注册？

如果删除软件，重新安装软件，在机器码不变的情况下，可以用原注册码即可，无须重新注册。

## 18. 常见配置示例

### 18.1. 手机号码抽奖配置（方法适合任意主体）

准备工作：首先确保手机号码导入到全局参选人员名单内的手机列，则可按下面步骤操作（也可以将手机号码当编号导入名单内，则主体仍然选择为编号，并且初始显示主体手动输入 11 个 0，00000000000）。

添加	更改	移除	清空
名称 幸运大抽奖			
单元明细 说明			
抽选主体 手机			
初始显示主体 000****0000		姓名 ####	
只显示不滚动 抽取中		姓名 ####	
默认主体			
<input checked="" type="checkbox"/> 遮盖主体第 4 位到 7 位, 显示为 *			

第一步：选项》设置》活动设置》依次选择主题、单元，选择单元设置内抽选主体为手机，如果需要遮盖，可选择遮盖主题，自定义遮盖位数及符号，点新建或更改以保存设置。如右图。

第二步：该单元奖级设置内选择主体显示，主体滚动，点新建或更改以保存设置。如右图。



第三步：切换到抽奖桌面，依次选择主题、单元、奖级，右键(或选项)菜单内选择设置》桌面控件显示设置，进入到如下图。控件选择【抽奖模式-主体显示】，修改字体大小为 30（系统默认为 60）。字体也可以适当增加，但同时需要修改宽，高以全部显示主体。否则可能部分主体会被遮盖显示不全。如果同时主体显示、姓名显示，建议同时调整主体显示、姓名显示宽度为同一数值。显示宽度一致，便于布局整齐。

## 18.2. 姓名抽奖配置

准备工作：首先确保姓名导入到全局参选人员名单内的姓名列。

第一步：选项》设置》活动设置》依次选择主题、单元、奖级，该奖级设置内选择姓名显示，姓名滚动。如不需要显示编号则去除主体显示，主体滚动。然后点更改以保存设置。如右图。

第二步：切换到抽奖桌面，依次选择主题、单元、奖级，右键(或选项)菜单内选择设置》桌面控件显示设置，进入到如下图。控件选择【抽奖模式-姓名显示】，修改字体大小为 30（系统默认为 30）。字

体也可以适当增加，但同时需要修改宽，高以全部显示姓名。否则可能部分主体会被遮盖显示不全。如果同时主体显示、姓名显示，建议同时调整主体显示、姓名显示宽度为同一数值。显示宽度一致，便于布局整齐。初始效果如下左

名称	幸运奖
奖级明细	说明
名额	20
每次同时抽选	10
<input type="checkbox"/> 主体显示	<input checked="" type="checkbox"/> 姓名显示
<input type="checkbox"/> 主体滚动	<input checked="" type="checkbox"/> 姓名滚动



图，抽取效果如下右图。



18.3. 照片抽奖配置

准备工作：首先确保照片导入到全局参选人员名单内，或者按照编号.jpg命名放置在

Excel批量导入 TXT文本导入/文本录入 图片批量导入

图片批量导入

①选择用户分组  分组选择

②选择图片目录  浏览

☒ 图片名称导入姓名列，编号列自动生成。

☐ 图片名称导入编号与姓名列。

编号最长补位数  为0则不补位

导入

图片可选择导入方式，也可选择直接复制到头像文件夹Myfiles/Picture/Head/内  
复制进去的图片命名格式为：编号.jpg格式。如001.jpg,002.jpg  
请控制照片大小在10k内，越小滚动速度越快些。

Myfiles/Picture/Head 文件夹内，且全局参选人员名单内存在对应编号。

第一步：选项》设置》活动设置》依次选择主题、单元、奖级，该奖级设置内选择照片显示，照片滚动。如不需要显示编号则去除主体显示，主体滚动，姓名同理。然后点更改以保存设置。

奖级明细 说明

名额  每次同时抽选  每行显示

☐ 主体显示 ☐ 姓名显示 ☒ 照片显示

☐ 主体滚动 ☐ 姓名滚动 ☒ 照片滚动

第二步：切换到抽奖桌面，依次选择主题、单元、奖级，右键(或选项)菜单内选择设置》桌面控件显示设置，进入到如下图。控件选择【抽奖模式-头像显示】，修改宽、高调整照片显示大小。如果同时主体显示、姓名显示，建议同时调整主体显示、姓名显示宽度。与照片显示宽度一致，便于布局整齐。

桌面控件显示设置

控件选择

☒ 自动调整大小

宽  高

应用范围

☐ 同时清除范围内其他个性设置

保存 取消当前设置 恢复到初始设置



19. 系统快捷方式

19.1. 简述:

19.2. 详解:

19.2.1. 操作作快捷键

19.2.1.1. 选项



F10 切换到桌面模式/切换到抽奖模式  
设置

Alt+H 活动设置

Alt+C 全局参选人员【自动生成名单、批量导入名单】

Alt+S 系统设置

Alt+Z 桌面显示控件设置

操作员管理

系统数据库连接设置】

F2 选择 1 活动/2 单元

F3 选择 3 项目/奖项

F8 抽奖开始/结束

F9 暂停/继续

F10 取消

F5 幸运榜单

F6 活动背景音乐

F7 奖品显示

登陆

隐藏显示菜单

F4 全屏/常规

F12 隐藏/打开

Alt+E 退出

19.2.1.2. 帮助

F1 帮助

软件更新

软件注册

作者主页

关于

## 20. 联系方式

20.1. 如果您在本操作说明内还不能找到你所需要了解的内容，请联系作者！

20.2. 联系作者：

QQ: 645888429

Email: [service@24tt.net](mailto:service@24tt.net) [24tt@live.cn](mailto:24tt@live.cn)

官方网址: <http://www.24tt.net/>